

MU

Guide For Study Abroad 2022

武蔵野大学 留学ガイド

Exchange Study Abroad Program / Scholarship Abroad Program / Short-term Language Study (Overseas and Online Programs) / Language Program in the Second Quarter



グローバル化に対応する 武蔵野大学の海外留学プログラムについて

今後、グローバル化がますます進展することが見通される中、グローバル化に対応できる人材として、外国語能力にとどまらず、異文化を理解し、どのような場所においても自主的に考え、他者と協働しながら行動のできる資質が求められています。

このため、武蔵野大学では、グローバルに活躍できる人材を育成することを目指して、在学中に海外に留学する多様なプログラムを用意しています。現在、アメリカ、カナダ、オーストラリア、イギリス、中国、台湾、韓国の大学をはじめとして世界28カ国・地域、130校を超えた海外の大学と協定を結んでいます。

まず、本学と協定を結んでいる海外の大学へ半期または1年間留学できる協定留学制度があります。語学力向上だけでなく、現地大学で正規課目を履修することを目的(または可能)としています。また、主に外国語能力の向上を目指す学生には認定(SAP)留学制度(スカラシップ・アブロード・プログラム)もあります。この認定留学制度の最大の特徴は、留学先を学生自身で決められることです。

協定留学、認定(SAP)留学は半期ないし1年間の長期留学になりますが、様々な理由から長期留学が困難な学生には夏季休暇、春季休暇に実施する短期語学研修があります。

さらに、武蔵野大学では、4学期制を採用しており、第2学期の期間中に海外留学できるプログラムを用意しています。

こうした武蔵野大学の海外留学制度を利用するメリットは、留学

先で修得した単位を武蔵野大学の科目に認定することによって、卒業時期を延期することなく留学することも可能であることのほか、一定の条件を満たすと留学期間中の学費が減免されたり、奨励金が支給されるサポート制度が用意されていることです。ですから、是非とも武蔵野大学の海外留学プログラムに参加してほしいと願っています。

2021年度はコロナ禍で一部の留学プログラムを再開しました。2020年度に引き続き一部の留学プログラムが中止となりましたが、一方でオンラインによる夏季・春季休暇中の短期語学研修、国際交流イベントや留学希望者向けのワークショップなどを実施し、多くの学生が参加しました。コロナ禍の今だからこそ、様々な人との繋がりを大切に、世界の人々への理解を深めることがより重要になっています。今後は、ポスト・コロナのグローバル時代を見据えた新しい「留学」の形を模索しながら、国内外問わず多くの交流機会を創っていきます。

そして、今、武蔵野大学は2050年の未来を眺望しつつ、世界の諸課題を担い、解決していく人材の育成を目指して、教育改革に着手しています。「世界の幸せ」を実現すべく、SDGs(持続可能な開発目標)に関連するテーマを積極的に各留学プログラムに取り入れています。本学の「国際化ビジョン100」に基づき、「世界に羽ばたき、世界を迎え入れる」大学を目指して、大学全体で具体的な取り組みを今後さらに加速させていきます。

For many years I have encouraged and watched many students benefit from overseas study experiences. The global pandemic, COVID19, has thrown us new challenges as we look to re-engage in the world post-COVID. Here at Musashino University we are working with our students in creative ways to continue with international exchange opportunities. I look forward to talking to you about your study plans while at Musashino University.

武蔵野大学 国際センター長
Donna WEEKS



CONTENTS

留学ガイドの使い方/データで見る武蔵野大学の国際化	3	短期語学研修(オンライン型プログラム)	16
留学ロードマップ/長期留学・短期留学とは	4	第2学期留学プログラム	18
各留学プログラムのスケジュール	5	武蔵野大学の海外派遣協定校	19
留学について情報収集しよう!	6	武蔵野大学派遣留学生奨励金制度	20
留学モデル~4年間のスケジュール~	8	語学力向上をサポートする学内の取り組み/語学能力試験一覧	21
協定留学	10	海外大学院進学について	22
認定(SAP)留学	12	武蔵野大学 海外留学・研修プログラムの紹介	23
短期語学研修(渡航型プログラム)	14		

留学ガイドの使い方

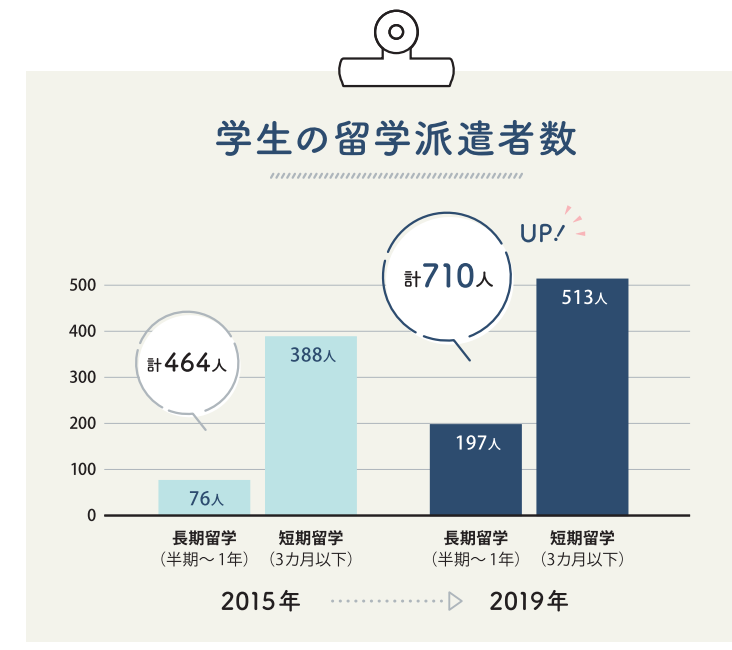


この「留学ガイド」は留学に興味・関心のある学生に向けて、武蔵野大学の留学制度を紹介する冊子です。

留学制度の他に、留学を経験した先輩の体験談を紹介しています。ぜひ、自分の希望に合う留学制度を探す参考としてください。

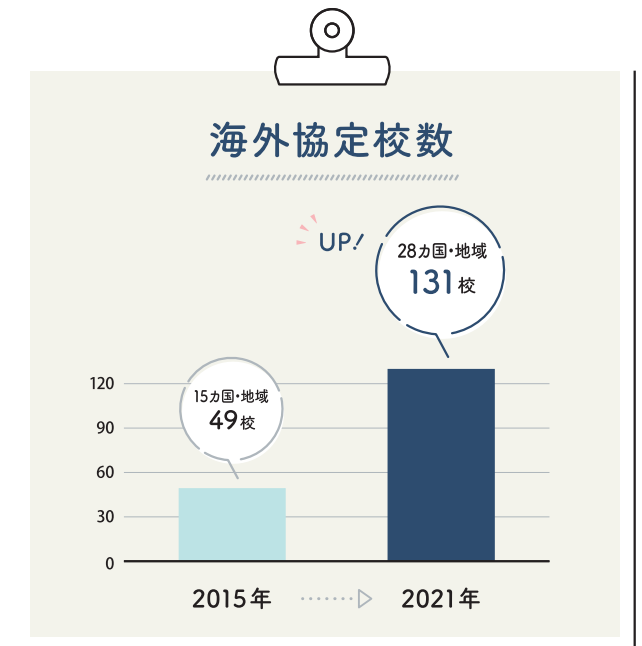
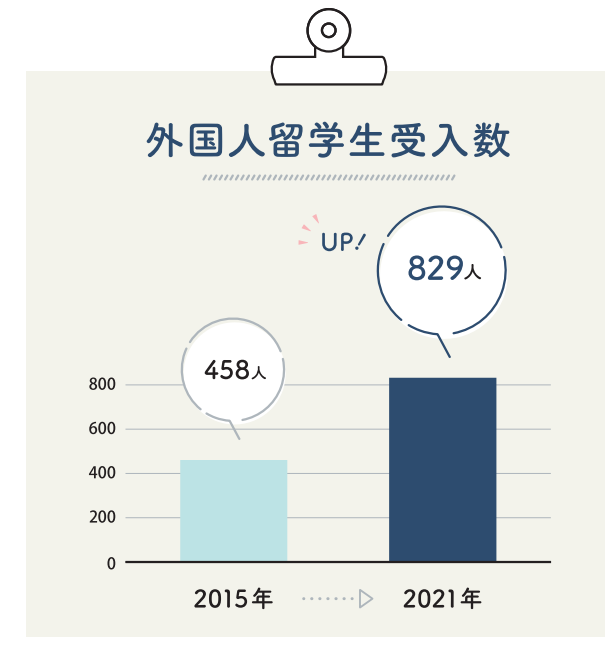
また、留学を実現するためには様々な準備が必要です。本冊子には、留学を考える上での重要なポイント、留学に関するイベントなどの情報も掲載しています。準備を始めるにあたっての情報収集の第一歩としてぜひこの冊子を活用してください。

データで見る武蔵野大学の国際化

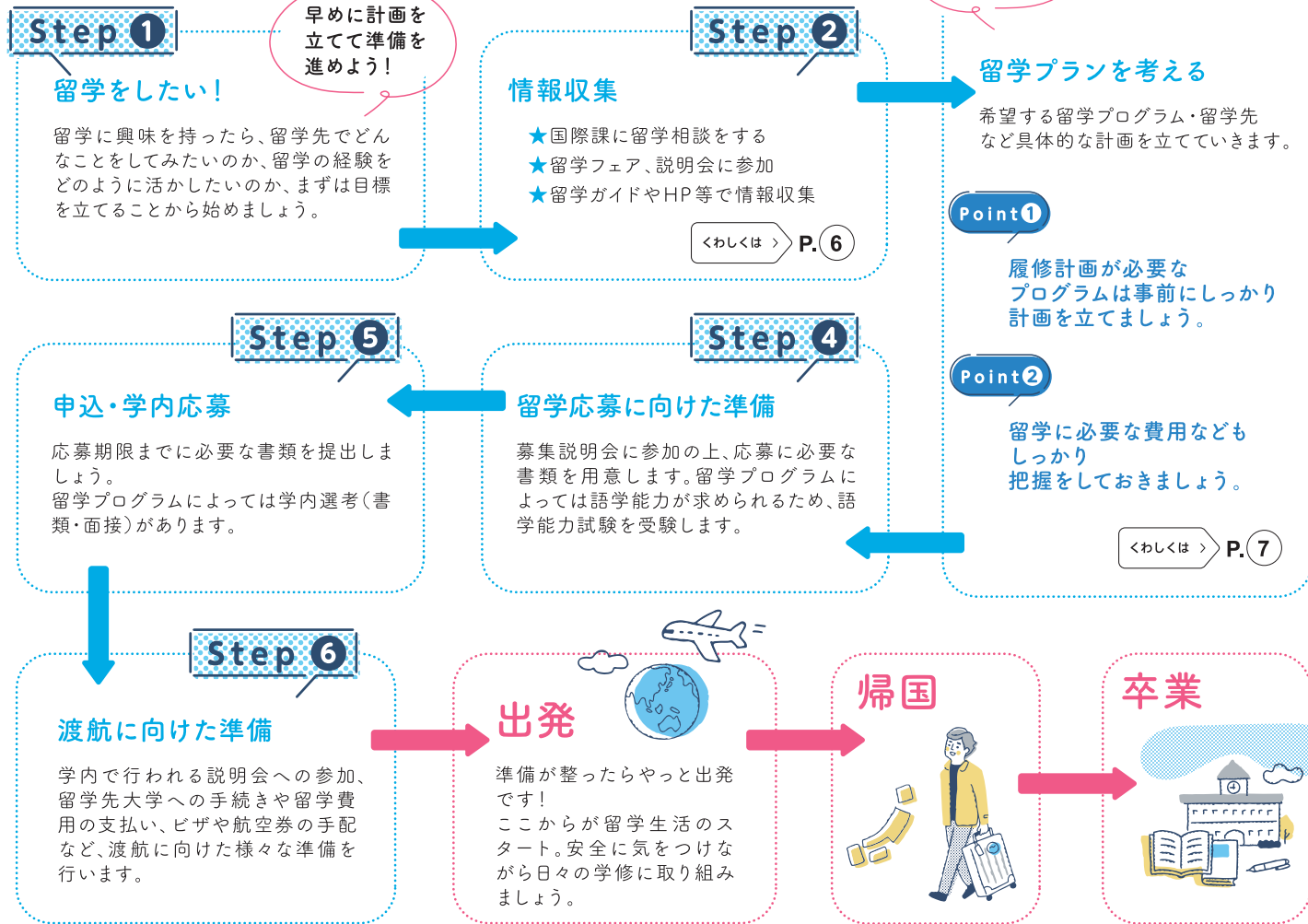


※2020年度~2021年度前期は、新型コロナウイルス感染拡大の影響により海外派遣は中止となりました。2021年度後期から一部の留学プログラムを再開しております。

武蔵野大学では国際化の取り組みを加速しています。学生の皆さんが将来、世界中で活躍できるように、留学制度を充実させ、さらに学内にいながらにして多様な人種・文化と触れ合えるグローバルキャンパスを実現していきます。



留学ロードマップ



長期留学・短期留学とは

長期留学

武蔵野大学の長期留学は、本学と海外の大学との協定に基づく協定留学と、行きたい大学を自分で探して手続きをする認定(SAP)留学があります。留学形態は、「語学留学」、「語学留学+学部留学」、「学部留学」と様々です。留学期間は半期または1年間で、出発のタイミングは前期または後期の2回です。応募に必要な条件があります。

＜わくは＞ P. 10 協定留学 P. 12 認定(SAP)留学

短期留学

武蔵野大学の短期留学は、本学と海外の大学との合意に基づく短期留学プログラムに参加し単位を認定するプログラムです。夏季休暇や春季休暇にあたる長期休暇期間を利用し、1週間から5週間、英語・中国語・韓国語などの語学研修を実施する短期語学研修(渡航型プログラム、オンライン型プログラム)と、2学期から夏季休暇の期間を利用して約5週間から10週間現地に滞在し、語学研修を実施する第2学期留学プログラムがあります。2022年度からは渡航型プログラムの再開とともにオンライン型プログラムを継続して行い、幅広いプログラムを提供する予定です。

＜わくは＞ P. 14 短期語学研修(渡航) P. 16 短期語学研修(オンライン) P. 18 第2学期留学プログラム

各留学プログラムのスケジュール

募集説明会から留学出発までの、各プログラムのおおまかなスケジュールです。応募から留学までのスケジュールをしっかり把握しておきましょう。

※掲載しているスケジュールは今後変更になる場合があります。最新の情報はMUSCATや留学相談を通してご確認ください。

	4月	5月	6月	7月	8月	9月	10月	11月	12月	1月	2月	3月	4月	5月	6月	7月	8月	9月	
協定留学	前期出発			募集説明会			応募	面接審査結果発表 留学手続き開始	参加者説明会 事前研修	認定式	順次出発 留学スタート								
	後期出発							募集説明会	応募	面接審査結果発表	留学手続き開始	説明会 事前研修	認定式	順次出発 留学スタート					
認定(SAP)留学	前期出発			募集説明会	認定(SAP)留学は、留学先に合わせて各自手続き開始			奨励金面接審査 応募	参加者説明会 事前研修	認定式	順次出発 留学スタート								
	後期出発							募集説明会				応募	奨励金面接審査	説明会 事前研修	認定式	順次出発 留学スタート			
短期語学研修(渡航)	夏季	募集説明会	応募	参加者説明会	事前学修	プログラム参加													
	春季						募集説明会	応募	参加者説明会	事前学修	プログラム参加								
短期語学研修(オンライン)	夏季		参加者説明会	応募	事前学修	プログラム参加													
	春季							参加者説明会	応募	事前学修	プログラム参加								
第2学期留学プログラム	募集説明会	応募	説明会 事前研修	プログラム参加								募集説明会	応募	説明会 事前研修	プログラム参加				
	3月	4月	5月	6月	7月	8月	9月	10月	11月	12月	1月	2月	3月	4月	5月	6月	7月	8月	9月

応募の前に…

協定留学・認定(SAP)留学を希望する場合は、応募の半年以上前から学科教員や国際課と何度も相談しながら留学プログラム・留学先を決めていきます。応募に向けて早め早めに行動しましょう。

＜わくは＞ P. 7 留学相談

留学について情報収集しよう!

留学制度について調べよう!



<https://www.musashino-u.ac.jp/international/study-abroad/>

武蔵野大学のホームページや本留学ガイドには留学制度の情報が満載!まずは、学内の留学制度について調べてみましょう。

HPは右のQRコードから閲覧できます!



外部の留学フェア等のイベントから情報収集しよう!

日本学生支援機構、各国の大使館の教育担当部門や海外留学をトータルサポートする留学エージェンツでは、定期的に留学フェアやイベント、海外留学に関わる説明会などを開催しています。

武蔵野大学の海外協定校以外の大学や、多数の国や地域の情報を得ることができます。外部の情報にも目を向けて、自ら足を運んで情報収集をすると、留学をより具体的にイメージすることができます。



参考: 海外留学支援サイト

日本学生支援機構が運営する海外留学を考える方への情報サイトです。留学準備や国・地域別情報に加え、留学イベント、留学のための奨学金など、役に立つ留学情報を掲載しています。

<http://ryugaku.jasso.go.jp/>

国際課主催のイベントに参加しよう!

国際課では、年間を通して、留学制度の紹介、留学プランニング、協定校紹介、先輩体験談、留学後の就職等のテーマで説明会やワークショップなどを開催しています。少しでも留学に興味があれば、是非気軽に参加してください。

2021年度実施イベント

4月上旬 留学フェア
10月上旬 留学フェア
随時 留学イベント開催



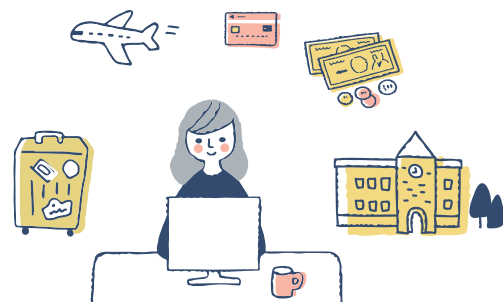
※2021年はオンライン開催または動画配信で実施しました。



MUSCATで募集の情報を確認しよう!

留学イベント情報を含め、学内の長期留学、短期留学の募集説明会や応募書類などの情報はMUSCAT(武蔵野大学ポータルサイト)でお知らせします。

日頃からアンテナを張り、大学から配信される留学情報などの役に立つ情報を見逃さないようにしましょう!



留学について、まずは国際課に相談しよう!

留学相談 (予約制)



留学相談では、武蔵野大学の留学制度について詳しく説明するとともに、みなさんご希望をふまえてお勧めの留学制度の紹介や、留学応募までに必要な準備事項のアドバイスをします。何を勉強したいのか、どの国に行ってみたいのか、どのくらいの期間留学したいのかなど、少しでも具体的なイメージを持っているとよりスムーズに相談できます。短期留学制度(短期語学研修・第2学期留学プログラム)についても相談可能です(詳細については学外学修推進センター事務課にご確認いただけます)。

右のQRコードから、留学相談予約サイトへアクセスできます。



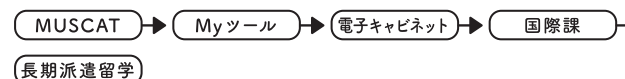
予約サイトには当月の予約可能日時が表示されています。相談希望日時を選んで予約してください。翌月のスケジュールについては毎月末にMUSCATでお知らせします。

※当日の予約はできません。希望日の4日前までに予約を入れてください。
※2022年度の留学相談はオンラインで行います。

長期留学応募までの手順や協定留学の協定校情報は以下の資料から確認することができます。

- 長期留学について
- 協定校情報ブック
- 本留学ガイド

アクセス方法



なにを相談すればいいかな?



留学を検討する際の確認ポイント

留学全般(短期留学・長期留学)

学内の留学制度を利用できるかどうか?

希望する留学は学内の留学制度を利用して実現できるかどうか、確認しましょう。

留学にかけられる予算はどのくらいか?

留学には多くの費用がかかります。ご家庭でよく相談のうえ、留学費用をどのように用意するのか予め考えておくことが大切です。また、学内の留学制度を利用するにあたり武蔵野大学派遣留学生奨励金を希望する場合は、応募に必要な条件を満たすよう早めに準備をしましょう。

長期留学制度(協定留学・認定(SAP)留学)を利用する場合

長期留学を目指すには、たくさんの計画を立てる必要があります。準備にも時間がかかります。応募の半年以上前から学科教員や国際課と相談しながら留学プランを考えていきます。

留学可能な時期・期間や進級・卒業への影響を確認しましょう

所属学科のカリキュラムによっては、推奨される留学時期や期間があったり、留学することにより進級・卒業に影響があったりします。留学可能な時期・期間や進級・卒業への影響などを早めに確認しましょう。

履修計画をしっかりと立てましょう

留学を含めた大学卒業までの履修計画を応募前にしっかりと立てておくことが大切です!

応募条件を満たせるように準備しましょう

応募期間までに応募条件(GPA、語学条件など)を満たせるか確認しましょう。協定留学や奨励金の応募条件の中には語学能力があります。語学能力試験・資格試験のスケジュールを確認し、試験に向けて早めに対策しましょう。

留学へ行った先輩の
4年間の過ごし方を
紹介します♪

留学モデル

～4年間のスケジュール～



正木 理紗さん
グローバルコミュニケーション学科

参加プログラム:協定留学
留学先:国立台北大学(台湾)
留学時期:3年次前期出発(1年間)
就職先:中国銀行(Bank of China)



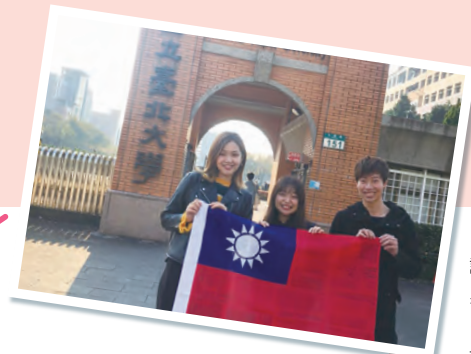
大学1年次にGLPカナダ短期研修へ参加し、2年次ではグローバルコミュニケーション学科のアメリカ全員留学に参加しました。また、高校2年生から中国語を勉強しており、より実践的で生きた中国語を学び、将来はトリリンガルとして国際社会で活躍できる人材になりたいと考え、台湾への留学を決めました。語学対策として、本学孔子学院が主催する中国語広場へ積極的に参加をしたり、HSK5級を取得するために参考書やYouTube、SNSツールをうまく活用し学習に励みました。また、留学先の情報収集のために、国際課の留学相談を利用したり、1・2年次の留学の際に知り合った現地の友達や、先輩の留学体験発表会等で話を聞き、情報を集め準備しました。



留学中に最も苦労したことは、やはり授業についていくことでした。学部授業では中国語で専門的な分野を学ぶので、留学当初は講義中の内容を理解できたのは5割程度で、その後の留学生活が不安で仕方ありませんでした。そこで私は、特に予習に力を入れました。分からない単語や基礎知識を予習してから講義に臨み、講義中は聞こえたものをひたすらメモとり、理解できなかった点・疑問に思った点については、講義後に積極的に先生に尋ねたり、友達に助けを求めたりしていました。その結果、留学先でGPA4.0を取得することができました。周りのサポートがあったからこそ乗り越えられたと感じています。



帰国後は、中華系企業でインターンを始め、主に中華圏の方の留学サポートを行いました。私自身、留学当初は中国語が十分に話せる訳ではなかったことや、コロナ禍で行動が制限されていたこともあり、なかなか友達ができませんでした。そのため、行き詰まった時に相談できる人がおらず、寂しい思いも沢山しました。そんな自身の経験から、わざわざ日本を選んで留学に来てくれている学生たちに充実した留学生活を送ってもらいたいという気持ちで始めました。インターンシップ先ではたくさんの新しい出会いがあり、留学生たちとの交流によって私の中国語もブラッシュアップされたと感じています。



留学前は将来について漠然としたビジョンしかなかったのですが、帰国後に出場した全日本大学生中国語スピーチコンテストや漢語橋世界大学生中国語スピーチコンテスト日本大会で2位、3位を受賞したことで、語学面での自信がさらにアップし、留学で習得した言語力を大いに活かせる場で働きたいと考え始めました。留学を通して目指す道を再確認することができたと感じています。就職活動の準備は3年生の留学中から取り組みました。自己分析・企業研究等を行う以外にも、コロナ禍の就職活動でオンライン化が推奨されたことを活かし、台湾にいなからオンライン企業説明会等の就活イベントに参加し、帰国後に良いスタートが切れるように準備しました。習得した語学は勿論、留学で培った積極性やコミュニケーション力、レジリエンスを就職活動に活かすことができたと感じています。

語学力は勿論、行動力や異文化適応力が身に付きました。また、多様な価値観を受け入れられるようになったことで、自分の世界が広がったように感じます。就職先では、留学で培った中国語・英語を活かし、幅広い知識や技術を身につけるなど、常に前向きに、新しいことにチャレンジできる自分でありたいと思います。留学を通して様々な経験をし、沢山の困難を乗り越えることで、自分自身の成長に繋がり、新しい自分に出会えます!そしてその経験が一生ものの宝物になります!チャレンジしてみたいと思った時は、その気持ちを大切に、一歩踏み出す勇気を持ってみてください。
Go for it! 加油!



入学式

01 留学準備

02 留学中

03 帰国してから

04 就職活動

05 留学を通して成長したこと

卒業



内田 帆香さん
人間科学科

参加プログラム:協定留学
留学先:サザンクロス大学(オーストラリア)
留学時期:2年次後期出発(1年間)
就職先:株式会社星野リゾート・マネジメント

大学入学後に純粋に何か大きいことに挑戦したいと思っていたので、それが留学に興味を持ち始めた最初のきっかけだったと思います。留学フェアなどで先輩方の体験談を聞き、「日本にはない考えや価値観に触れてみたい」と思うようになりました。留学の目的が徐々に明確になっていきました。協定留学への応募に向けて一定の語学スコアを取得する必要があったため、1年生の前期から語学対策を少しずつ始め何度か試験を受けました。また、留学先の情報収集のため国際課から情報を聞いたり、大学のホームページなどを確認していました。



苦労したことは、リスニングやスピーキングが向上せず会話がうまく出来なかったことです。そこで、積極的に人との関わりを増やすようにしました。例えば、語学学校で知り合った友達を遊びに誘ったり、私は留学先に楽器を持っていったので、現地のオーケストラの練習に参加したりしました。次第に語学学校の友達と仲良くなることで色々な会話をしたいと思い、必要なフレーズを調べるようになりました。またオーケストラでは、語学学校ではあまり聞くことのできない現地特有の英語の発音に触れることができました。

留学を通じて、現地の人は年齢や時期に関係なく自分がやりたいことに挑戦し楽しんでいる人が多く、その生き方とても魅力的を感じました。帰国後、ちょうど就職活動も視野に入れ始めるタイミングだったため、この留学が、自分と素直に向き合い、今後の人生を考える良いきっかけとなりました。留学前は、将来を現実的に考えすぎてネガティブになることが多かったのですが、留学後は自分の理想をどうしたら実現できるのかを前向きに考えられるようになりました。そのおかげで、進路については非常に悩みましたが、よく考えて今の自分に合った決断ができたと思います。



就職活動は3年の夏頃から取り組み始めました。留学を通じて自分の人生についてきちんと考えたいと思っていたので、将来の選択肢を増やすためにも色々な方向性を模索しました。また就職活動中では、留学中に頑張ったことなどを話す機会もあったので、留学中に色々なことに挑戦していて良かったなと思いました。最終的には、留学で観光学の学びを通じ、日本ならではの魅力を伝えたいと思ったこと、そして直接人との関わりを持って働きたいという思いからホテル業界を目指すことを決め、就職活動を行いました。



留学経験を通じて成長したことは、日常生活の中で前向き思考と積極性が身に付いたことです。特に、以前は人間関係などで悩むことが多かったのですが、今は苦手な人がいてもその人の良いところを見つけ、どうすれば良い関係性を保つことができるのかを考えるようになりました。社会人になっても辛いことはあると思いますが、自分を成長させてくれる経験として前向きに乗り越えていこうと思います。そしてこれから留学を考えている方へ、留学を通じて自分が知らない土地で挑戦することはきっと皆さんの学びや成長につながると思います。応援しています。





協定留学

担当部署：国際課

協定留学とは

武蔵野大学と協定を結んでいる海外の大学へ、大学の推薦を受け原則1年間留学する制度です。学科によっては留学中の学修成果を帰国後に単位として認定、また留学期間を本学の修業年限に算入することができます。協定校は世界各地にあり、様々なプログラムから選べます。現地の学生と一緒に専門科目を学びたいという人におすすめです！

〈わくは〉 P.19 ★マークの大学

特徴

- 留学期間は原則1年間
- 学費減免制度あり 〈わくは〉 P.11

協定校の中には、交換留学制度として留学先授業料が免除になる大学もあります。また留学先授業料が免除対象とはならない大学では、武蔵野大学の授業料が減免になります。

- 奨励金制度あり 〈わくは〉 P.20
- 全学部・学科対象

協定留学制度は全学部・学科の学生が利用できますが、単位認定の可否は学科により異なります。よって、学科のカリキュラムや留学プランによっては本留学制度を利用することにより卒業時期が延びる場合があります。

- 留学先手続きのサポート

国際課のサポートを得ながら留学先大学の手続きを行うことができます。

留学先の学修形態

協定留学では、留学先の現地の学生と一緒に大学の学部授業を履修することを目指しますが、大学によっては語学学校から始まる学修形態を選択することも可能です。

※一部の中国語圏の大学では語学留学のみの留学が可能。

学部留学

留学先大学の学部授業、またはディプロマコースの授業を履修します。留学当初から高い語学力が求められます。

※ディプロマコースとは、大学1年次で学修する内容に相当するコースです。

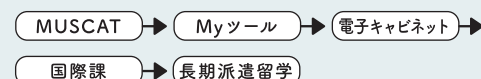
語学 + 学部

留学先大学の付属語学学校で一定期間語学の授業を受講し、その後学部授業、またはディプロマコースの授業を履修します。語学学校の授業を受講しながら学部授業を受けるプログラムもあります。

協定校情報ブックを活用しよう！

各協定校のプログラム内容や授業料・滞在費等の詳細情報を確認することができます。どの協定校が自分の留学プランに合っているか調べてみましょう。

アクセス方法



学費減免制度について

武蔵野大学では協定留学生の学費をサポートする制度があります。留学中の授業料の減免方法は主に以下の2パターンです。なお、いずれの場合も教育充実費は全額免除されます。

※例外の大学もあるため、詳細は国際課までお問い合わせください。

パターン①

協定校授業料全額免除

+

本学授業料半額免除

パターン②

協定校授業料全額自己負担

+

本学授業料全額免除

※その他留学にかかる費用（渡航費、滞在費など）は全て自己負担です。
※《重要》長期派遣留学の学費減免制度は2023年度以降に変更になる可能性があります。変更となる場合は学生の皆さまにお知らせします。

単位認定について

留学先での授業時間に応じて本学の科目を単位認定することができます。留学の単位数算出方法は、留学先での学修内容によって異なります。

語学等を学修：

授業時間数18時間 = 武蔵野大学の1単位

語学以外の学科科目を学修：

授業時間数11.25時間 = 武蔵野大学の1単位

※武蔵野大学学生の外国留学に関する規程および成果に基づく単位認定に関する内規に準ずる

認定可能な科目

- 1 本学開講科目と内容が一致する場合、本学の開講科目に読み替えて単位認定
- 2 本学に内容が一致する開講科目がない場合、学科選択科目「協定留学1〜7」として認定

※成績は一律「認」となります。
※単位認定は学科で認められた科目に限ります。
※所属学科のカリキュラムや留学先での履修科目内容によっては全ての授業時間数分の単位数が認定されるとは限りません。
※認定される単位数は通年の留学で最大40単位、半期の留学で最大20単位です。

早めに留学相談を！

協定留学などの長期留学は応募までに学科の先生や国際課と何度も相談をしながら留学先や留学先プログラムを決めていきます。そのため、早い段階で留学相談を行いましょう。

こちらも参照 P.7 留学について、まずは国際課に相談しよう！

応募と選考について

募集スケジュール	前期派遣	後期派遣
学内応募	9月	1月
選考	9～10月	1～2月
内定	11月	3月
出発	2月中旬～	8月中旬～

〈わくは〉 P.5 各留学プログラムのスケジュール

応募に際し必要な主な条件

- 応募時に総合GPAが2.80以上あること
- 各協定校が定める語学条件を満たしていること
- 留学開始時に本学に1年以上在学し、かつ在学1カ年につき30単位を修得していること
- 留学開始時に2・3年生であること

※4年生の場合は原則として8月までに帰国すること（半期のみ）

選考

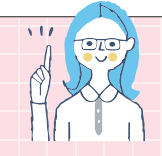
書類・面接による2段階選考が行われます。語学力や学力に加え、留学の目的が明確であるか、協定生としての意欲や態度などが審査されます。



留学を経験した先輩学生の声

留学のメリットは、語学力向上はもちろん、自己成長できること、経験したことのないような体験ができることです。

多様なナショナルリティー・年齢の人とコミュニケーションをとったことで積極性や社交性が培われました。



実際に留学した先輩の体験談をホームページで紹介しています！





認定(SAP)留学

SAP:スカラシップ・アブロード・プログラム
担当部署:国際課

認定(SAP)留学とは

武蔵野大学の許可を得て、学生自身が選んだ海外の大学(4年制または同等の大学)、もしくはその附属語学学校へ半期または1年間留学する制度です。協定留学と同様、学科によっては留学中の学修成果を帰国後に単位として認定、また留学期間を本学の修業年限に算入することができます。協定校以外の大学へ留学したい、あるいは主に語学留学に特化した留学をしたい学生におすすめです!

特徴

● 留学期間は半期(プログラム期間は最低12週間から可能)または1年間

● 学費減免制度あり [<わくは> P.13](#)

● 奨励金制度あり [<わくは> P.20](#)

● 全学部・学科対象

認定(SAP)留学制度は全学部・学科の学生が利用できますが、単位認定の可否は学科により異なります。よって、学科のカリキュラムや留学プランによっては本留学制度を利用することにより卒業時期が延びる場合があります。

● 認定(SAP)留学先の条件を満たせば、自分で留学先を選択することができる

留学先の条件

留学先として認められるには以下の条件を満たしている必要があります。

- 4年制または同等の大学、あるいはその附属の語学学校であること
※2年制コミュニティーカレッジや大学付属ではない語学学校は留学先として認められません。
- 以下の時期までに修了・帰国できるプログラムであること
・前期帰国:8月中旬 ・後期帰国:2月中旬
- 成績証明書(紙の原本)が発行され、大学名が記載されること

留学先の探し方

認定(SAP)留学先を探すにあたり、各大使館や団体が実施している留学フェアに参加したり、留学エージェントを利用して留学先を検討する学生が多いです。外部留学フェアなどの情報はMUSCATでお知らせすることもありますが、自らインターネット等を使って調べることも大切です。日ごろから留学情報に対してアンテナを張るようにしましょう。また、留学エージェントを利用する際は、必ず複数のエージェントを比較するようにしてください。きちんと信頼関係を築くことができるか、またサポート内容についてなど、さまざまな観点から比較し、自分に合ったエージェントを探しましょう。

※留学エージェントとは、留学手続きを代行する代理店などです。留学先大学選びから相談のつてくれます。



学費減免制度について

武蔵野大学では認定(SAP)留学生の学費をサポートする制度があります。留学中は本学授業料半額、そして教育充実費が全額免除されます。

留学先授業料全額自己負担

+

本学授業料半額免除

※その他留学にかかる費用(渡航費、滞在費など)は全て自己負担です。
※(重要)長期派遣留学の学費減免制度は2023年度以降に変更になる可能性があります。変更となる場合は学生の皆さまにお知らせします。

単位認定について

留学先での授業時間に応じて本学の科目を単位認定することができます。留学の単位数算出方法は、留学先での学修内容によって異なります。

語学等を学修:

授業時間数18時間 = 武蔵野大学の1単位

語学以外の学科科目を学修:

授業時間数11.25時間 = 武蔵野大学の1単位

※武蔵野大学学生の外国留学に関する規程および成果に基づく単位認定に関する内規に準ずる

認定可能な科目

- 1 本学開講科目と内容が一致する場合、本学の開講科目に読み替えて単位認定
- 2 本学に内容が一致する開講科目がない場合、学科選択科目「認定留学1〜7」として認定

※成績は一律「認」となります。
※単位認定は学科で認められた科目に限ります。
※所属学科のカリキュラムや留学先での履修科目内容によっては全ての授業時間数の単位が認定されるとは限りません。
※認定される単位数は通常の留学で最大40単位、半期の留学で最大20単位です。

早めに留学相談を!

認定(SAP)留学などの長期留学は応募までに学科の先生や国際課と何度も相談をしながら留学先を決めていきます。また、希望する留学先が認定(SAP)留学先として認められるかを事前に国際課に確認する必要があります。そのため、早い段階で留学相談を行いましょう。

[こちらも参照](#) P.7 留学について、まずは国際課に相談しよう!

応募と選考について

募集スケジュール	前期出発	後期出発
学内応募	11月	4月
奨励金審査	11月	5月
出発	2月中旬〜	8月中旬〜

[<わくは>](#) P.5 各留学プログラムのスケジュール

応募に際し必要な主な条件

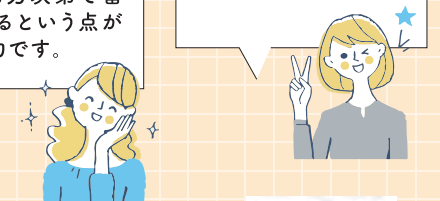
- 応募時に総合GPAが2.00以上あること
- 留学開始時に本学に1年以上在学し、かつ在学1年につき30単位を修得していること
- 留学開始時に2・3・4年生であること
※4年生の場合は原則として8月までに帰国すること(半期のみ)



留学を経験した先輩学生の声

認定留学は自分で行きたい大学を探し、初めて行く土地に、誰一人知人がいない場所で長期にわたり生活します。自分の行動力次第で留学生活が変わるという点が長期留学の魅力です。

日本では絶対に巡り会うことのなかったような人と出会うことができます。



実際に留学した先輩の体験談をホームページで紹介しています!





短期語学研修 (渡航型プログラム)

担当部署: 学外学修推進センター事務課

短期語学研修(渡航型プログラム)とは

短期語学研修(渡航型プログラム)は、本学と海外の大学との合意に基づく短期留学プログラムに参加し単位を認定するプログラムです。夏季・春季休暇中の2～5週間現地に滞在し、英・中・韓国語研修を行います。参加費用は全額自己負担で約10～60万円です。夏季・春季休暇を利用して語学留学したい人におすすめです!



語学能力基準	なし ※研修内容により目安がある場合あり
人数制限	あり(20名) ※最少催行10名以上
対象学年	夏季2年生以上、春季全学年
対象学科	全学科 ・春季プログラムは各学科4年生、薬学科6年生は参加可能ですが、単位付与はされません ・看護学部は参加可能ですが、卒業所要単位に含まれません
留学期間	2週間～5週間
留学先	英語・中国語・韓国語圏協定校の付属語学学校等
科目名	海外語学研修1～4
参加費用	約10～60万円
奨励金/費用補助	4週間以上のプログラムは奨励金あり
単位	2～4単位 (春季プログラム参加の場合、単位は次年度に付与されます)
科目区分	自由選択科目

※2021年度の短期語学研修(渡航型プログラム)は新型コロナウイルス感染拡大により、中止となりました。なお、2022年度は実施予定です。ただし新型コロナウイルスの状況等により変更・中止になる場合があります。

募集スケジュール(予定)	夏季	春季
募集説明会	4月	10月
学内応募	5月	11月
参加者説明会	6月	12月
事前学修 + 最終説明会・危機管理説明会	7月	1月
研修参加	8月～9月	2月～3月
帰国後事後学修	8月～9月	2月～3月

短期語学研修(渡航型プログラム)実績

※一部抜粋



英語研修

ビクトリア大学(カナダ)



ビクトリア大学は学生数約20,000名の州立総合大学で、カナダの中でも質の高い大学として評価されています。カナダ西岸部のバンクーバーの近くに位置し、広々とした自然環境の中でカナダの生活や文化も学ぶことができます。

期間: 約3週間 宿泊: 学生寮
費用: 549,820円(2019年度実績) 単位認定: 「海外語学研修」4単位



英語研修

西オーストラリア大学(豪州)



西オーストラリア大学があるパース市は西豪州の州都で、インド洋に注ぐスワン川河口に広がる落ち着いた街です。大学の学生数は約25,000名の市の中心部にも近い国立総合大学です。

期間: 約5週間 宿泊: ホームステイ
費用: 438,450円(2019年度実績) 単位認定: 「海外語学研修」4単位



チェンマイ大学(タイ)



チェンマイ大学は、1964年創立のタイ国内トップ3に入る国立大学。本研修では、英語研修に加え、日系企業訪問、タイ文化も経験することができます。

期間: 約4週間
費用: 260,330円(2018年度実績)
宿泊: 学生寮
単位認定: 「海外語学研修」4単位

英語研修



韓国語研修

漢陽大学校(韓国)



ソウル市内にある韓国最大級の私立大学。本プログラムでは、韓国語の学習に加えドウムと呼ばれるサポーターの漢陽大生と交流が図れます。また、課外活動も充実しています。

期間: 約2週間 宿泊: 学生寮
費用: 211,520円(2019年度実績) 単位認定: 「海外語学研修」3単位



中国語研修

天津外国語大学(中国)



天津市にある外国語大学で、中国語、英語教育に定評があります。春のプログラムでは現地キャンパスで2週間中国語を学ぶことができます。

期間: 2月～3月(約2週間) 宿泊: 天津外国語大学留学生寮
費用: 未定 単位認定: 「海外語学研修」2単位

留学を経験した先輩学生の声

留学では、言語はもちろん、日本では味わうことができない文化や物事の考え方など多くの刺激を受け、自分の中に新しい感性が構築されました。

実際に留学した先輩の体験談をホームページで紹介しています!





短期語学研修 (オンライン型プログラム)

担当部署:学外学修推進センター事務課

短期語学研修(オンライン型プログラム)とは

短期語学研修(オンライン型プログラム)は、2020年度から始まった、オンラインで受講できる留学プログラムです。渡航型プログラムと同様、武蔵野大学の協定校等が実施するプログラムに参加します。夏季・春季休暇中の1～5週間で、インターネット環境を使い、自宅にいながら海外の語学研修を受講できます。参加費用は全額自己負担で、約3～15万円で費用を抑えて語学学修したい人におすすめです!

特徴

- 海外の大学と夏季・春季休暇中に語学研修をオンラインで行うプログラム
- 自宅にいながら海外の大学とつながることができ、現地に行くよりも低価格で気軽に語学研修を受講することができる
- 語学だけでなく、その国の文化やSDGs等も学ぶことができる

語学能力基準	なし ※研修内容により目安がある場合あり
人数制限	研修によって異なる
対象学年	全学年
対象学科	全学科 <ul style="list-style-type: none"> ・各学科4年生、薬学科6年生は参加可能ですが、単位付与はされません ・看護学部は参加可能ですが、卒業所要単位に含まれません
留学期間	1週間～5週間
留学先	英語・中国語・韓国語圏協定校の付属語学学校等
科目名	オンライン語学研修1～8
参加費用	約3～15万円
奨励金/費用補助	あり(一部除外)
単位	1～5単位 (春季プログラム参加の場合、単位は次年度に付与されます)
科目区分	自由選択科目

※対象学年は変更になる場合があります。

募集スケジュール(予定)	夏季	春季
募集説明会、参加者説明会	5月	11月
学内応募	6月	12月
事前学修	7月～8月	1月～2月
研修参加	8月～9月	2月～3月

短期語学研修(オンライン)実績



※一部抜粋(2021年度)



ダブリンシティ大学(アイルランド)

英語学習では4技能に加え語彙、発音、文法を学びます。またアイルランドの文化を学ぶことができるプログラムです。

期間:約1週間
 費用:約32,800円(2021年度実績)
 単位認定:「オンライン語学研修」1単位

Dublin City University



オタゴ大学(ニュージーランド)

ネイティブ講師による英語学習のほか、多様な民族が集うニュージーランドの独特な文化や習慣を学ぶプログラムです。英語をしっかり学びながら、海外の文化に触れることができます。

期間:約3週間
 費用:約85,000円(2021年度実績)
 単位認定:「オンライン語学研修」3単位

University of Otago



マルタ大学(マルタ共和国)

地中海に浮かぶ小さな島々からなる島国。英語が公用語です。短期間で集中的に英語の4技能を学ぶことのできるプログラムです。

期間:約1週間
 費用:約36,000円(2021年度実績)
 単位認定:「オンライン語学研修」1単位

The University of Malta



銘傳大学(台湾)

豊かな自然と文化に恵まれる国、台湾のネイティブによる中国語学習が可能です。また、在学生によるオンライン台湾バーチャルツアー等学生間の交流も特徴的です。

期間:約3週間
 費用:約61,000～88,000円※参加人数により異なる(2021年度実績)
 単位認定:「オンライン語学研修」1単位

Ming Chuan University



留学を経験した先輩学生の声

オンラインでも、海外の文化を身近に体験できることや普段の学部学科の授業では体験できない学習ができました。授業を終えてみると「もう一度このプログラムに参加してみたい」や「現地に行って学習してみたい」といった思いが強くなりました。

学外学修推進センター事務課のInstagramにも過去の参加者のインタビューが掲載されていますので、是非ご覧ください。





第2学期留学プログラム

担当部署：学外学修推進センター事務課

第2学期留学プログラムとは

第2学期留学プログラムは、2学期から夏季休暇にかけて、英語圏協定校の付属語学学校等への留学をします。約5～10週間現地に滞在し、英語学修を行います。参加費用は全額自己負担で、約60～85万円です。対象学科の2年生以上の学生が参加可能です。

特徴

- 6～7月は1年を通じ最も日本人留学生数が少なく、渡航費も比較的安い時期に留学ができる
- 短期間では物足りない、長期間は少し不安という方におススメ

語学能力基準	なし ※研修内容により目安がある場合あり
人数制限	あり(20名) ※最少催行10名以上
対象学年	2年生以上
対象学科(予定)	日本文学文化学科、グローバルビジネス学科、政治学科、経済学科、経営学科、人間科学科、法律学科
留学期間	5週間～10週間(派遣先大学による)
留学先	英語圏協定校の付属語学学校等
科目名	短期留学プログラム1～10
参加費用	約60～85万円
奨励金/費用補助	あり
単位	1～10単位
科目区分	学科科目(選択)

※2021年度の第2学期留学プログラムは新型コロナウイルス感染拡大により中止となりました。なお、2022年度は実施予定です。ただし、新型コロナウイルスの状況等により変更・中止になる場合があります。

募集スケジュール(予定)

募集説明会	3月
応募・申込(要学科長相談)	4月
事前研修	5月
研修参加	7月～8月

※単位認定手続き等の詳細は学務課にお問い合わせください。

2019年度の例



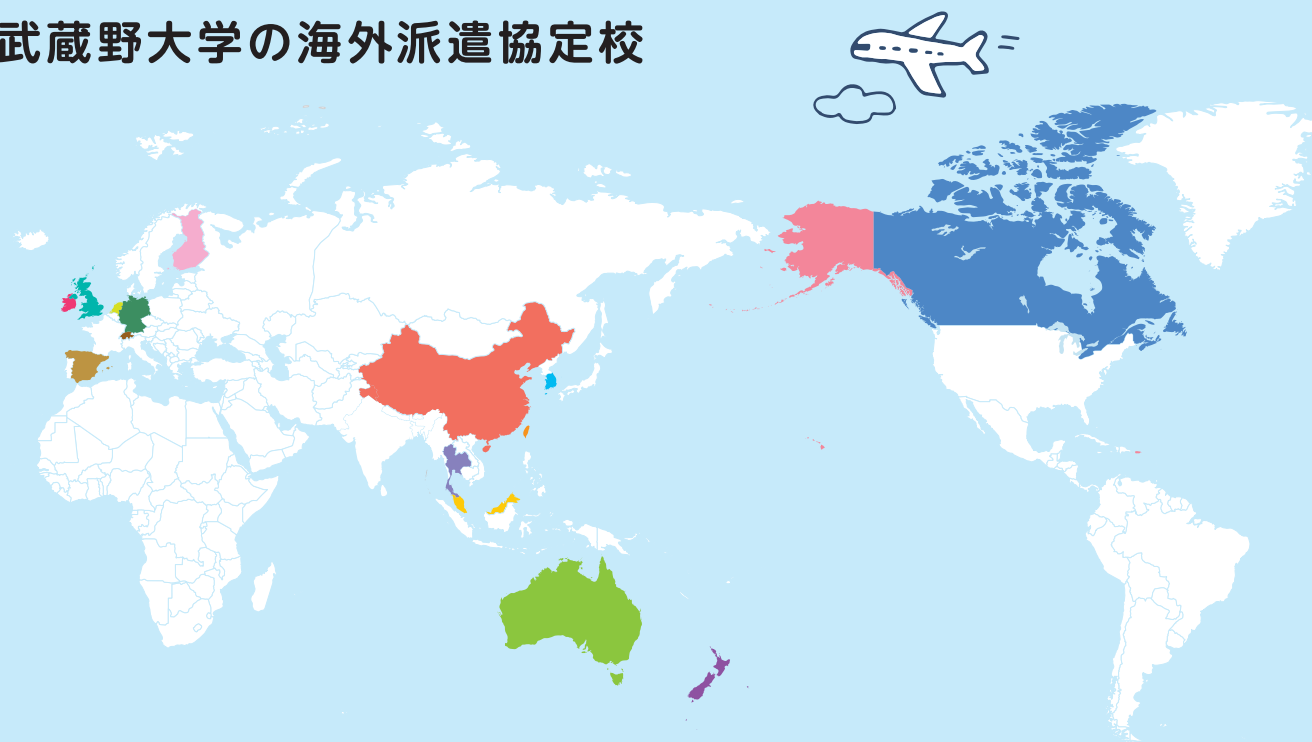
University of Gloucestershire (イギリス)

期間:8週間 滞在方法:寮
日程:7月～8月 費用:約70万円(2019年度実績)



※研修先は変更になる場合があります。

武蔵野大学の海外派遣協定校



ヨーロッパ

- **フィンランド(3校)**
Savonia University of Applied Sciences ★
Centria University of Applied Sciences ★
Seinäjoki University of Applied Sciences ★
- **イギリス(2校)**
Liverpool Hope University ★
University of East Anglia ★
- **アイルランド(1校)**
Dublin City University ★♥
- **スペイン(1校)**
Universidad Autónoma de Madrid ★
- **スイス(1校)**
Lucerne University of Applied Sciences and Arts ★
- **ドイツ(1校)**
Münster University of Applied Sciences ★
- **オランダ(1校)**
HU University of Applied Sciences Utrecht ★

アジア

- **中国(15校)**
天津外国語大学 ★♥♥
大連外国語大学 ★
中国海洋大学 ★
西南大学 ★
上海大学 ★
広東外語外貿大学 ★
華中師範大学 ★
貴州大学 ★
華僑大学 ★
陝西師範大学 ★
西安外国語大学 ★
南昌大学 ★
華東師範大学 ★
天津師範大学 ★
北京理工大学 ★
- **台湾(15校)**
大仁科技大學 ★
国立台北大学 ★
銘傳大学 ★♥
東海大学 ★
輔仁大学 ★
大葉大学 ★
靜宜大学 ★
逢甲大学 ★
国立東華大学 ★
国立高雄餐旅大学 ★
中国文化大学 ★
實踐大学 ★
長榮大学 ★
文藻外語大学 ★
東吳大学 ★
- **タイ(1校)**
Chiang Mai University ★♥♥
- **マレーシア(1校)**
Asia Pacific University of Technology & Innovation ★
- **韓国(5校)**
漢陽大学校 ★♥♥
東国大学校 ★
培材大学校 ★
東亜大学校 ★
釜山外国語大学校 ★

オセアニア

- **オーストラリア(7校)**
Deakin University ★
Southern Cross University ★
The University of Newcastle ★
The University of Western Australia ★♥
University of the Sunshine Coast ★
Queensland University of Technology ★
The University of Queensland
- **ニュージーランド(1校)**
University of Otago ★♥

北アメリカ

- **カナダ(5校)**
Saint Mary's University ★
Thompson Rivers University ★
University of the Fraser Valley ★
University of Guelph ★
University of Victoria ★♥
- **アメリカ(3校)**
Lewis-Clark State College ★
Oregon State University ★
Western Michigan University ★

- ★…P.10 協定留学
- ◆…P.14 短期語学研修(渡航)
- ♥…P.16 短期語学研修(オンライン)

※2021年12月時点の情報になります。
※プログラム・留学先は、留学先の国・地域の状況から安全な渡航・滞在が困難と判断した場合や、その他プログラム改定などの理由により中止、または変更となる場合があります。

※協定留学の詳細は各留学先情報は「協定校情報ブック」を参照してください。

アクセス方法 MUSCAT → Myツール → 電子キャビネット → 国際課 → 長期派遣留学

第2学期留学の先輩体験談を
大学ホームページに掲載していますので
是非ご確認ください



武蔵野大学派遣留学生奨励金制度

武蔵野大学には、武蔵野大学の留学制度を利用する学生をサポートする奨励金制度があります。

協定留学・認定(SAP)留学奨励金

協定留学または認定(SAP)留学制度を利用する学生で、次の条件を満たしている学生は武蔵野大学長期派遣留学奨励金の審査を受ける資格が与えられます。留学目的が明確であるか、支援に値する人物かを書類、面接の2段階で判断し、協定留学の場合は年間最大100万円(欧米圏・オセアニア圏1年の場合)、認定(SAP)留学の場合は年間最大70万円(欧米圏・オセアニア圏1年の場合)まで支給されます。

■申請資格

- ① GPA2.80以上
- ② 留学先プログラムの主要言語の語学能力が、以下のいずれかの基準を満たすこと

申請時学年	TOEFL iBT®	IELTS (Overall)	中国語検定	HSK	ハングル検定	TOPIK
1年	52	4.5	準4級	2級	5級	1級
2年	57	5.0	4級	3級	4級	2級
3年	61	5.5	3級	4級	3級	3級

※上記の条件と留学先の語学条件とは異なる場合があります。

※《重要》長期派遣留学の奨励金制度は2023年度以降に変更になる可能性があります。変更となる場合は学生の皆さまにお知らせします。

武蔵野大学短期留学プログラム奨励金

短期留学プログラム(第2学期留学プログラム、海外フィールド・スタディーズ、短期語学研修)に参加する学生で、申請資格を満たす学生には武蔵野大学短期留学プログラム奨励金の審査を受ける資格が与えられます。なお奨励金給付者の選考は、申請書類の成績基準及び語学基準等に基づき行われます。※武蔵野大学短期留学プログラム奨励金の詳細は変更の可能性があります。最新の情報は各プログラム説明会にてご案内します。

1. 奨励金対象プログラムおよび基準

対象プログラム	第2学期留学プログラム 海外フィールド・スタディーズ 短期語学研修 (渡航型プログラム、オンライン型プログラム) ※右表に該当する英語研修プログラム
---------	--

申請資格(GPA)	総合GPA 3.00以上 ※1年次に申請の場合は1年次終了時のGPAを審査する ※2年次以上は当該学年終了時の総合GPAとする
-----------	---

申請資格(TOEIC®)	[グローバルビジネス学科] 1年:550点以上、2年:600点以上、3年:730点以上 [その他の学科(グローバルコミュニケーション学科除く)] 1年:400点以上、2年:500点以上、3年:600点以上
--------------	---

2. 給付金額(第2学期留学プログラム、海外FS、短期語学研修(渡航型プログラム))

地域	期間	
	8週間以上	4週間以上
欧米・オセアニア圏	20万円	10万円
アジア圏	10万円	5万円

3. 給付金額(短期語学研修(オンライン型プログラム))

単位数	プログラム費用	奨励金
1単位	3万円以上	1万円
2単位	5万円以上	2万円
3単位	7万円以上	3万円
4単位	9万円以上	4万円
5単位	11万円以上	5万円

語学力向上をサポートする学内の取り組み

武蔵野大学では、英語の語学力向上に向けた取り組みを行っています。ここでは主な取り組みを紹介します。

IELTS対策講座

IELTS(アイエルツ)とは、International English Language Testing Systemの頭文字をとったもので、英語圏の大学に留学する際に必要となる英語力を証明する公式資格のことです。ランゲージセンターでは、英語4技能(Reading・Listening・Speaking・Writing)を高め、留学に必要なIELTSバンドスコアの取得を可能にするための対策講座を用意しています。外部の講座よりも大変安価となっています。留学を考えている方だけでなく、英語力を高めたい学生にも受講をお勧めしています。
※2022年度はオンラインにて実施します。



[IELTS対策講座・ピアサポート英会話に関するお問い合わせ]

◆ランゲージセンター(英語担当) langcent@musashino-u.ac.jp

ピアサポート英会話

ランゲージセンターでは、本学の英語話者の留学生と英会話のトレーニングができる「ピアサポート英会話」を提供しています。英会話初心者の方から上級者の方まで、それぞれのレベルに合わせた英会話の練習が可能です。また、日本人英語スタッフがコーディネーターとして参加し、英会話のサポートもしています。英語で留学生と会話してみたい方は、ぜひお気軽にご参加ください。



日程:平日 2限・昼休み・3限に実施予定
◎参加無料です!
※2022年度はオンラインにて実施します。

語学能力試験一覧

本学の協定留学、および協定留学・認定(SAP)留学奨励金制度に応募をする際に必要な語学能力検定試験の一覧です。協定留学を希望する場合は留学先大学の語学条件を、奨励金を申し込む場合は申請資格を確認し、どの試験をいつまでに受験すべきか計画しましょう。



<わくは> P.10 協定留学

<わくは> P.20 協定留学・認定(SAP)留学奨励金制度

	試験内容	出題形式	判定スケール(低→高)	実施回数(年間)	受験料
IELTS(英語)(Academic Module)	L・R・W・S	L・W・R:ペーパー/PC S:面接	1.0 ~ 9.0	約40回	ペーパー:25,380円 PC:25,380~27,500円 (実施団体による)
TOEFL iBT®(英語)	L・R・W・S	PC	0 ~ 120	約70回	245ドル(US)~
中国語検定試験(中国語)	L・W・S (準1級~1級のみ)	L・W:ペーパー S:面接	準4級~1級	3回(3月、6月、11月) 1級:1回(11月のみ)	3,500円~11,800円 (級により異なる)
HSK(中国語)	L・R・W (3~6級のみ)	ペーパー	1級~6級	12回(月1回)	3,740円~9,790円 (級により異なる)
DELE(スペイン語)	L・R・W・S	L・W・R:ペーパー S:面接	A1 ~ C2	3回 (5月、7月:東京のみ、11月)	10,800円~22,000円 (級により異なる)
ハングル能力検定試験(韓国語)	L・W・S(1級のみ)	L・R:ペーパー S:面接(1級のみ)	5級~1級	2回(6月、11月)	3,200円~10,000円 (級により異なる)
TOPIK(韓国語)	L・R・W (3~6級のみ)	ペーパー	1級~6級	3回(4月、7月、10月)	4,500円~6,000円 (級により異なる)

L=Listening R=Reading W=Writing S=Speaking ペーパー=ペーパーテスト PC=コンピューターテスト

※上記の情報は2022年1月時点の情報です。最新情報は各試験の公式HPをご確認ください。

海外大学院進学について

このページでは、海外の大学院に実際に進学した先輩の体験談を紹介しています。先輩の体験をぜひご自身の進学準備の参考にしてください。



進学先 | Utrecht University ユトレヒト大学(オランダ) 研究科名: 社会学・現代社会問題



法学部政治学科 2018年3月卒業
太田原彩那さん



Q. 海外大学院進学理由・きっかけは何ですか？

武蔵野大学の認定留学でマルタ共和国へ留学し、留学中に移民や難民のバックグラウンドを持つ人々と出会い、各国ごとの移民・難民の政策についてや、ヨーロッパの抱える移民・難民問題について勉強したいと思いました。日本は、ヨーロッパの国に比べると難民の受け入れ数がとても少なく、あまり問題視されていないため、実際に難民や移民の問題を抱えるヨーロッパで、教科書や文献から学べないことをフィールドワークや人との関わりを通して学びたいと思い、海外大学院への進学を決めました。

Q. 大学院進学に向けて、準備はいつ頃からどのように始めましたか？

認定留学終了後、すぐに大学院進学に関する情報収集を始まりました。ヨーロッパ各国の大使館へ足を運んで話を聞いたり、インターネットで情報を探して留学先の国と大学を決めました。その後、大学院への入学に必要な条件を満たすために、語学等の勉強をしました。大学院への出願にあたり、作成した計画書を持って実際にオランダへ足を運び、ユトレヒト大学の教授と直接お話をした上で本当に自分の学びたいことを学べる場所なのかを確認しました。

Q. 大学院での研究内容を教えてください。

主にヨーロッパに住む難民の人たちについての研究をしました。私の研究テーマは、「難民としてヨーロッパにきた人たちが、新しい国で夢を追い続けるためには何が 필요한か」でした。実際に、ユトレヒトにある難民支援団体がプロジェクトコーディネーターとしてインターンシップをしながら修士論文を書きました。

Q. 大学院卒業後のキャリアプランを教えてください。

卒業後も引き続きオランダに居住したいと考え、大学院卒業後は現地です職活動しながら語学学校へ通いオランダ語を学びました。現在は、オランダの人財派遣会社にてリクルートコンサルタントとして働きつつ、ホームレスや孤独なお年寄り、障害を持つ方など、社会的弱者の人々を支援するプロジェクトを企画するNGO団体でプロジェクトマネージャーとして働いています。

先輩からのアドバイス！

大学院進学は大変なこともたくさんあり、語学留学とはまた違います。しかし、その大変な試練を乗り越えた後には一歩成長した自分の姿を見ることができると思います。私も、大学院進学を経て、「自分が将来的に何をしたいのか」、「自分はどのような人間なのか」を知ることができました。少しでも興味があったら、まずは挑戦してみてください！

<エクセター大学・大学院(イギリス)進学支援プログラムについて>

イギリスにあるエクセター大学は本学の協定校です。2022年度よりエクセター大学の大学院へ進学する本学卒業生に対し、エクセター大学が学費の一部を減免する等の支援制度が開始しました。主に、政治学や国際関係学関連の修士号取得を目指している学生はぜひこの制度をご活用ください！

※対象学科: 政治学科、グローバルビジネス学科、グローバルコミュニケーション学科、経営学科、経済学科

※エクセター大学の修士課程のうち、主に政治学や国際関係学を中心とした課程に限定されています。対象となる課程については政治学科担当教員までお問い合わせください。

※この制度は大学院入学選考の合格を保証する制度ではありません。また、入学や渡航にかかる手続きは各自の責において行う必要があります。

※支援制度の内容は事前の告知なく、変更になる場合があります。制度を利用したい学生は、まずは制度の利用可否を確認してください。

武蔵野大学 海外留学・研修プログラムの紹介

武蔵野大学では、留学ガイドで紹介している長期・短期留学以外にも海外フィールド・スタディーズや学科特有のプログラムなど、数多くの海外研修プログラムを用意しています。ここでは主な海外プログラムを紹介します。



全学科向け海外プログラム

制度名	内容	担当部署
協定留学	P.5、P.10~11参照	国際課
認定(SAP)留学	P.5、P.12~13参照	国際課
短期語学研修(渡航型プログラム)	P.5、P.14~15参照	学外学修推進センター事務課
短期語学研修(オンライン型プログラム)	P.5、P.16~17参照	学外学修推進センター事務課
第2学期留学プログラム	P.5、P.18参照	学外学修推進センター事務課
フィールド・スタディーズ基礎(海外プログラム)	1年次の必修科目(一部学科を除く)として1年次の夏期休暇に1週間~1か月間程度学外で学ぶフィールド・スタディーズの海外プログラム。学科横断型。 (2022年度募集プログラムの例) ・カナダのSDGsの取り組み~オーロラ・福祉・海洋保全・自然を学ぶ~	学外学修推進センター事務課
フィールド・スタディーズ発展(全学)	社会の課題に対して解決策を提示し、世界の幸せをカタチにするHappiness Creatorの育成を目指す学科横断型科目。 (2022年度募集プログラムの例) ・台湾から日本、そして世界を学ぶ(台湾) ・魅惑のタイ語(タイ)	学外学修推進センター事務課

学科限定海外プログラム

制度名	内容	担当学科・部署
グローバルコミュニケーション学科 全員留学	グローバルコミュニケーション学科のカリキュラムに含まれる2年次前期に全員が約5か月間アメリカへ留学するプログラム。	グローバルコミュニケーション学科
フィールド・スタディーズ発展(学科)	学科の専門に特化し、社会の課題に対して解決策を提示し、世界の幸せをカタチにするHappiness Creatorの育成を目指す科目。 (2022年度募集プログラムの例) ・教育海外研修(アメリカ) ・看護学生のための海外語学研修(オーストラリア)	学外学修推進センター事務課
グローバル・リーダーシッププログラム	グローバルに活躍できる次世代のリーダーを育成する選抜制のプログラム。 オンライン英会話、オンライン海外研修、海外実習(渡航)を含む。 対象学科: 日本語コミュニケーション学科、グローバルビジネス学科、政治学科、経済学科、経営学科 ※現在新規募集は行っていません。	日本語コミュニケーション学科・グローバルビジネス学科・政治学科・経済学科・経営学科・学外学修推進センター事務課
日本語コミュニケーション学科 海外インターンシップ	多文化共生、言語、コミュニケーションに関心がある学生を対象とした派遣プログラム(国際交流基金 大学連携日本語パートナーズ)。各協定校に2-3週間滞在し、現地の日本語教育機関で、主に授業観察・アシスタントや、自らが企画したワークショップなどを行う(事前・事後研修あり)。海外の日本語教育現場や現状に対する理解を深め、異文化交流を経験できる貴重なプログラムである。(対象学年:2-3年生) <2022年度の派遣予定> タイ、ベトナム、台湾、カンボジア	日本語コミュニケーション学科・学外学修推進センター事務課
幼児教育学科 保育インターンシップ(海外)	資格や免許に関する実習を終えたのち、4年次秋に実施される。2週間、ドイツ(デュッセルドルフ)の現地認可園(日本人の子どもも通う園)で、保育者として就業体験を行い、各国の保育者の役割、保育の考え方等について体験的に学ぶ。 ※2023年度以降に実施再開の予定	幼児教育学科
薬学科 アメリカ短期交換留学プログラム	米国オレゴン州/パシフィック大学薬学部において、短期交換留学としてPharm Dプログラム(臨床薬学講義、医療施設での実務研修等)を学ぶ。派遣時期は、学内選考(書類・面接)を経て、実務実習終了後の5年次後期4週間。卒業研究の活動の一環として、評価に加味される。奨励金給付等の支援あり。臨床薬剤師業務・教育に興味のある学生にとっては非常にメリットの大きい留学プログラムである。	薬学科
社会福祉学科 多文化ソーシャルワーク研修	多文化共生や海外で活躍するソーシャルワーカーに関心がある学生を対象とした研修プログラム。海外のNGO等を訪問し、現地の課題の緩和・解決を試みる演習を通してソーシャルワーカー体験をする。 <2022年度派遣予定研修先> SALASUSU(カンボジア シェムリアップ)、ハワイパシフィック大学(アメリカ ハワイ) ※研修先は上記のいずれかに1週間程度滞ります。カンボジア研修かハワイ研修かは、2022年度に入ってから決定します。	社会福祉学科
環境システム学科 SDGs海外研修「スウェーデンに学ぶ 持続可能な社会づくり」	持続可能な社会づくりで世界をリードするスウェーデンを訪問する約1週間の研修プログラム。企業や自治体、学校などを視察し、サステナブルなまちづくりやビジネス、教育、ライフスタイル等について体験的に学ぶ。	環境システム学科
アントレプレナーシップ学科 グローバルレナター(海外研修)	2年次全員が参加するプログラム。海外で活躍するスタートアップ企業を訪問し、グローバル市場におけるスタートアップの現状及び海外市場の重要性を体感し、自身の持つスタートアッププランを磨き上げる。	アントレプレナーシップ学科

※プログラムやカリキュラムは変更になる場合があります。

世界の幸せをカタチにする。
Creating Peace & Happiness for the World



武蔵野大学 国際課

【有明キャンパス】1号館7階 TEL 03-5530-7418
【武蔵野キャンパス】1号館1階 TEL 042-468-9231

kokusai@musashino-u.ac.jp

