

# GUIDE FOR STUDY ABROAD 2026

武蔵野大学留学ガイド



世界の幸せをカタチにする。  
Creating Peace & Happiness for the World

# 挑戦こそが成長の機会、 克服することで自己の強さや 可能性を発見することができる



国際センター長 楽 殿武

## 国際センター長挨拶

留学とは、新たな挑戦と経験の機会であり、人生を豊かにし、成長させる貴重な経験です。私たちは、異なる文化や言語、習慣に触れることで、自分自身をより深く理解し、広い視野を持つことができます。留学は、自己成長と自己発見の旅であり、新しい視点を得ることで、自分の人生に新たな可能性を見出すことができます。

また、留学は将来のキャリアにも大きな影響を与えます。グローバル化が進む現代社会において、国際的な視野と異文化コミュニケーション能力は非常に重要です。留学経験を持つことで、それらのスキルを磨き、世界中で活躍する準備を整えることができます。さらに、留学先での学術的な挑戦や異文化間の協力は、自己の能力を高め、多様な視点から問題を解決する能力を養うことにもつながります。

留学には様々な形態があります。短期間の語学研修から、長期の交換留学まで、自分の目標や興味に合わせて選択することができます。どの形態を選択するにしても、新しい文化に触れることで、自己の可能性を広げ、豊かな人生の一部となるでしょう。この貴重

な経験は、一生の宝物となることでしょう。

留学には挑戦もあります。新しい環境や言語の壁、文化の違いに対する適応など、さまざまな困難が待ち受けています。しかし、その挑戦こそが成長の機会であり、克服することで自己の強さや可能性を発見することができます。私たちは、常に皆さんの成長をサポートしていきます。

武蔵野大学では「世界の幸せをカタチにする。」を実現すべく、世界の諸課題を解決していく人材の育成を目指して、教育改革に着手しています。

2024年に創立100周年という大きな節目を迎え、本学はすでに新たな100年へと歩みを進めています。皆さんが留学への挑戦を通じて新しい世界を探求し、自己の可能性をさらに広げ、将来グローバルに活躍できる人材へと成長されることを心より期待しております。私たちは、学生の皆さん一人ひとりの挑戦と成功を心から念じています。

さあ、新たな旅を始めましょう。

## CONTENTS

国際センター長挨拶	①	学内奨学金制度	⑮
データで見る武蔵野大学の国際化 長期派遣留学先(協定留学)	②	留学にはどのくらいの費用が必要? 数字で見る長期派遣留学	⑰
長期留学・短期留学/留学ロードマップ 各留学制度のスケジュール	③	学内でできる語学学習と国際交流	⑱
留学について情報収集しよう!	⑤	留学×キャリアを考える!	⑲
留学モデル	⑦	卒業生にインタビュー	⑳
協定留学	⑨	海外留学・研修プログラムの紹介	㉑
認定(SAP)留学	⑪	International Lectures	㉒
短期語学研修	⑬	語学能力試験一覧	

### 留学ガイドの 使い方

この「留学ガイド」は留学に興味・関心のある学生に向けて、武蔵野大学の留学制度を紹介する冊子です。本冊子では、留学制度の他に、留学を経験した先輩の体験談を紹介しています。ぜひ、自分の希望に合う留学制度を探す参考としてください。また、留学を実現するためには様々な準備が必要です。本冊子には、留学を考える上での重要なポイント、留学に関するイベントなどの情報も掲載しています。準備を始めるための情報収集の第一歩としてぜひこの冊子を活用してください。

# データで見る 武蔵野大学の国際化



武蔵野大学では、世界で活躍できる人材の育成を目指し、多様な海外留学・研修プログラムを用意しています。また、学内にいながらにして他言語・異文化と触れ合う機会や、国際交流が可能なグローバルキャンパスの実現を目指しています。

## 海外協定校数



121 校

※2025年5月1日時点

## 海外留学派遣者数



848 人

(長期107名、短期741名)

※2024年度実績

## 外国人留学生受入数



887 人

※2025年5月1日時点

## 武蔵野大学の長期派遣留学先(協定留学)

### ヨーロッパ

- **フィンランド(3校)**  
Savonia University of Applied Sciences  
Centria University of Applied Sciences  
Seinäjoki University of Applied Sciences
- **イギリス(2校)**  
University of East Anglia  
University of Westminster
- **アイルランド(1校)**  
Dublin City University
- **スペイン(1校)**  
Universidad Autónoma de Madrid
- **スイス(1校)**  
Lucerne University of Applied Sciences and Arts
- **ドイツ(2校)**  
Münster University of Applied Sciences  
Konstanz University of Applied Science
- **オランダ(1校)**  
HU University of Applied Sciences Utrecht

### オセアニア

- **オーストラリア(6校)**  
Deakin University  
Southern Cross University  
The University of Newcastle  
The University of Western Australia  
University of the Sunshine Coast  
Queensland University of Technology
- **ニュージーランド(1校)**  
University of Otago

### 北アメリカ

- **カナダ(2校)**  
Thompson Rivers University  
University of Guelph
- **アメリカ(3校)**  
Oregon State University  
Western Michigan University  
San Diego State University

### アジア

- **中国(15校)**  
天津外国語大学 華僑大学  
大連外国語大学 陝西師範大学  
中国海洋大学 西安外国語大学  
西南大学 南昌大学  
上海大学 華東師範大学  
広東外語外貿大学 天津師範大学  
華中師範大学 北京理工大学  
貴州大学
- **台湾(15校)**  
大仁科技大学 国立東華大学  
国立台北大学 国立高雄餐旅大学  
銘傳大学 中国文化大学  
東海大学 實踐大学  
輔仁大学 長栄大学  
大葉大学 文藻外語大学  
静宜大学 東呉大学  
逢甲大学
- **韓国(5校)**  
漢陽大学校 東亜大学校  
東国大学校 釜山外国語大学校  
培材大学校
- **マレーシア(1校)**  
Asia Pacific University of Technology & Innovation

※2026年3月時点の情報になります。 ※各協定校の募集の有無は学期、年度によって異なります。  
※プログラム・留学先は、留学先の国・地域の状況から安全な渡航・滞在が困難と判断した場合や、その他プログラム改定などの理由により中止、または変更となる場合があります。

# 長期留学・短期留学

## 長期留学(国際課)

武蔵野大学の長期留学には、協定を結んでいる海外大学へ留学する「協定留学制度」と、行きたい大学を自分で探して手続きをする「認定(SAP)留学制度」があります。留学形態は、「語学留学」、「語学留学+学部留学」、「学部留学」と様々です。留学期間は半期または1年間で、出発のタイミングは前期または後期の2回です。応募に必要な条件がありますので早めに要件を確認しましょう。

＜わくは＞ P.9 協定留学 P.11 認定(SAP)留学

## 短期留学(学外学修推進センター事務課)

武蔵野大学の短期留学は、本学が協定を結んでいる大学・語学学校等の短期留学プログラムに参加し、単位が認定される制度です。夏期・春期休暇中の2～5週間程度現地に滞在し、語学研修を行います。語学能力等の条件はなく、海外に興味のある多くの学生にご参加いただけます。

＜わくは＞ P.13 短期語学研修



## 各留学制度のスケジュール

募集説明会から留学出発までの、各制度のおおまかなスケジュールです。応募から留学までのスケジュールをしっかり把握しておきましょう。

		2026					2027												
		4月	5月	6月	7月	8月	9月	10月	11月	12月	1月	2月	3月	4月	5月	6月	7月	8月	9月
国際課	協定留学	前期出発	募集説明会	プレエントリー	応募・面接選考		留学手続き開始 面接審査結果発表			渡航前説明会	認証式	順次出発 留学スタート							
		後期出発						募集説明会		プレエントリー	応募・面接選考	留学手続き開始 面接審査結果発表		渡航前説明会	認証式	順次出発 留学スタート			
	認定(SAP)留学	前期出発		募集説明会	留学エージェントなどで 大学選び&申し込み	プレエントリー	応募	奨学金面接審査 <small>奨学金希望者のみ</small>		渡航前説明会	認証式	順次出発 留学スタート							
		後期出発						募集説明会	留学エージェントなどで 大学選び&申し込み		プレエントリー	応募	奨学金面接審査 <small>奨学金希望者のみ</small>	渡航前説明会	認証式	順次出発 留学スタート			
学外学修推進センター 事務課	短期語学研修	夏季	募集説明会・応募	参加者説明会 各種手続き	事前授業 渡航前説明会	プログラム参加													
		春季				募集説明会・応募	参加者説明会・各種手続き	事前授業 渡航前説明会	プログラム参加										

※掲載しているスケジュールは今後変更になる場合があります。最新の情報はMUSCATや留学相談を通してご確認ください。 ※別途、帰国後研修があります。

# 留学について情報収集しよう!

留学に興味を持ったら、まずは情報収集から始めましょう。

**重要!**

留学について、  
まずは国際課に  
相談しよう!



## オンライン留学相談(予約制)

留学相談では、武蔵野大学の留学制度について詳しく説明するとともに、みなさんのご希望をふまえたお勧めの留学制度の紹介や、留学応募までに必要な準備事項のアドバイスをします。何を勉強したいか、どの国に行ってみたいか、どのくらいの期間留学したいかなど、少しでも具体的なイメージを持っているとよりスムーズに相談できます。短期留学についても相談可能です(短期語学研修の詳細については学外学修推進センター事務課までお問い合わせください)。

右のQRコードから、  
留学相談予約サイトへ  
アクセスできます。



予約サイトには当月の予約可能日時が表示されています。相談希望日時を選んで予約してください。翌月のスケジュールについては毎月下旬にMUSCATでお知らせします。  
※当日の予約はできません。希望日の4日前までに予約を入れてください。

## 大学ホームページで留学制度と先輩の体験談をチェック



<https://www.musashino-u.ac.jp/international/study-abroad/>  
武蔵野大学のホームページにも留学制度の紹介があります。また、実際に留学に行った先輩の体験談も読むことができます。

HPは  
右のQRコードから  
閲覧できます!



## 説明会やイベントに参加しよう!

毎年実施している留学フェアでは、留学制度の紹介や、留学を経験した先輩への相談コーナーなど、様々な企画を用意しています。また、年間を通じてワークショップや留学募集説明会などがあります。これらの情報はMUSCATを通じて発信されます。少しでも興味があれば、ぜひご参加ください!

### 2025年度実施イベント(実績)

4月上旬 春留学フェア  
9月下旬 秋留学フェア  
随時 留学イベント開催



## 国際課ニュースレターを チェックしよう!

国際課では定期的に留学や国際交流に関する情報を配信しています。登録をくださった方にはメールマガジンとしてお送りします。ぜひご登録ください。

配信登録は  
こちらから!



※アクセスするためには大学のメールアカウントが必要です。  
※ニュースレターは本学の学生限定で配信しています。

## MUSCATやInstagramで 最新のイベントをチェックしよう!

留学イベント情報を含め、学内の長期留学、短期留学の募集説明会や応募書類などの情報はMUSCATやInstagramでお知らせします。日頃からアンテナを張り、大学から配信される役立つ留学情報などを見逃さないよう、こまめにチェックしましょう!



MU\_KOKUSAI  
国際課  
Instagram



MUSASHINO\_GAKUGAI  
学外学修推進センター事務課  
Instagram

## 外部の留学フェア等のイベントから 情報収集しよう!

日本学生支援機構、各国の大使館の教育担当部門や海外留学をトータルサポートする留学エージェントでは、定期的に留学フェアやイベント、海外留学に関わる説明会などを開催しています。武蔵野大学の海外協定校以外の大学や、多数の国や地域の情報を得ることができます。外部の情報にも目を向けて、自ら足を運んで情報収集をすると、留学をより具体的にイメージすることができます。

## 参考:海外留学支援サイト

日本学生支援機構が運営する海外留学を考える方への情報サイトです。留学準備や国・地域別情報に加え、留学イベント、留学のための奨学金など、役に立つ留学情報を掲載しています。

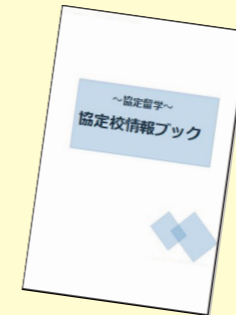
<http://ryugaku.jasso.go.jp/>



日本学生支援機構のHPは  
こちらから!

## 長期留学応募までの手順や 協定留学の協定校情報等は以下の資料から 確認することができます。

- 長期留学について
- 協定校情報ブック
- 本留学ガイド
- 認定(SAP)留学:  
大学選びの条件リスト



## アクセス方法

大学の  
メールアカウントで  
ログイン

Google Driveへ  
アクセス



長期派遣留学(資料)

## 留学を検討する際の確認ポイント

### 留学全般(長期留学・短期留学)

#### 学内の留学制度を利用できるかどうか?

自分の希望する留学は学内の留学制度を利用して実現できるかどうか、学科教員や国際課に確認しましょう。

#### 留学にかかる費用はどのくらいか?

留学費用は学費、ホームステイ等の滞在費、現地での生活費、海外保険や往復航空券代等の諸費用があります。協定校情報ブックやインターネット等で、自分の留学したい国の留学費用を事前に調べておくことが大切です。なお、武蔵野大学では奨学金制度があります。希望する方は、早めに準備をしましょう。

くわしくは P.15 学内奨学金制度

P.17 留学にはどのくらいの費用が必要?

### 長期留学制度(協定留学・認定(SAP)留学)

長期留学を目指すには様々な検討事項や計画を立てる必要があり、準備にも時間がかかります。応募の半年以上前から学科教員や国際課と相談しながら留学プランを考えていきます。

#### 留学可能な時期・期間や進級・卒業への影響を確認しましょう

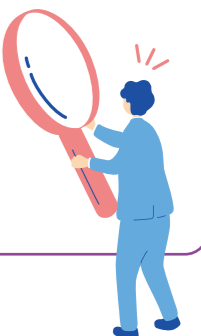
所属学科のカリキュラムによっては、推奨される留学時期や期間が異なります。また、留学することにより進級・卒業に影響が及ぶ場合があります。留学可能な時期・期間や進級・卒業への影響などを早めに学科教員に確認しましょう。

#### 履修計画をしっかりと立てましょう

留学を含めた大学卒業までの履修計画を応募前にしっかりと立てておくことが大切です!

#### 応募条件を満たせるように準備しましょう

応募期間までに応募条件(GPA、語学条件など)を満たせるか確認しましょう。協定留学や奨学金の応募条件の中には語学要件があります。語学能力試験要件・資格試験のスケジュールを確認し、試験に向けて早めに対策しましょう。



# 留学モデル

実際に留学を経験した先輩の4年間を紹介します♪



## 保原 ハルさん

経営学科  
(2026年3月卒業)



- 参加プログラム: 協定留学
- 留学先: ディーキン大学(オーストラリア)
- 留学期間: 2024年2月~10月(3年次前期・後期)
- 留学前後の語学力の変化: TOEIC 590点→790点
- 就職先: 海外に取引先があるメーカー企業

## 留学を終えて

帰国後は、留学で得た英語力を維持・向上させるために、身近な環境で英語を使う工夫をしました。英会話レッスンは費用面から難しかったため、代わりに留学先で知り合った友人や先生と定期的にチャットを続けています。また、会話ができるAIと英語で話したり、独り言を英語で言う習慣をつけました。さらに、海外のお客さんが多く訪れるカフェで接客のアルバイトを始め、実践の中で会話力を磨いています。加えて、留学前から継続しているシャドーイングをしたり、洋楽を聴きながら一緒に歌うことで自然な発音や表現の維持、スピード感に慣れることに努めています。



## 留学準備について

中学生の頃に出会った英語教員の影響で英語への関心が深まり、世界中の人々と交流し、異文化の中で生活してみたいという思いから留学を志しました。語学学習は中学の頃から行っており、教科書学習にとらわれず、洋画やアメリカのコメディドラマを繰り返し視聴しながらシャドーイングを行い、自然にリスニング力とスピーキング力を養いました。さらに、大学1年次からはIELTS対策講座を週4コマ受講し、留学要件となるスコア取得に向けて計画的に準備を進めました。また、同年夏頃から国際課の方々と何度も面談を重ね、留学先大学の検討と選定を慎重に行いました。



## 留学中について

ホストファミリーと関係がうまく築けず、次第に家に帰ることすら辛く感じるようになってしまった時期がありました。そんな時、助けてくれた先生のおかげで別の家に移動でき、温かく迎えてくれる家族に出会いました。その方達は私を本当の娘のように扱ってくれました。また新しい家の近くでアルバイトも見つけられたことで、友達とも気兼ねなく遊びに行けるようになり、留学生在活が一気に充実しました。この経験から、うまくいかない時こそ自分の気持ちを正直に伝え、助けを求めることの大切さ、そして手を差し伸べてくれる人や自分の頑張りを見てくれる人が周りに沢山いることを学びました。



## 進路・就職活動について

就職活動は帰国後しばらくしてから、3年次の1月半ば頃に本格的に始めました。インターンや就活のための勉強は全くしていませんでしたが、自己分析だけは留学中から行っていました。自己分析自体は就活目的でなく自分を見つめ直すためにやっていたのですが、結果的に自分のやりたいことの軸を見つけるのにとっても役立ちました。留学前はただ漠然と海外で働きたいと思っていましたが、留学経験を通じて、日本の良さを世界に広めながら海外とつながる仕事がしたいと考えるようになりました。この経験が就活や進路選択に大きな影響を与え、自分の方向性を明確にする助けとなりました。

## 後輩へのメッセージ

留学を通して、自分を大切に思ってくれる人に時間を使いたいと思うようになり、周囲に流されず自分の意見をはっきり伝えられるようになりました。また、やりたいことに躊躇せず挑戦できるようになったことも成長の一つです。後輩へのアドバイスは、「留学に行けるチャンスがあるなら、全力で学び、全力で楽しんでほしい」ということです。私は今でも心から留学に行けて良かったと思っており、何度でもあの地に戻りたいほど最高の思い出ができました。そんな経験をするためには、しっかり準備をして、帰国後どうなっていたいかを明確にしておくことをおすすめします。



## 服部 瞳子さん

日本語コミュニケーション学科  
(2026年3月卒業)



- 参加プログラム: 認定(SAP)留学
- 留学先: プリティッシュコロンビア大学(カナダ)
- 留学期間: 2023年8月~2024年7月(2年次後期・3年次前期)
- 留学前後の語学力の変化: TOEIC 400点→665点
- 就職先: 株式会社JALグランドサービス

## 留学準備について

留学を目指した理由は、小学生の頃から英語が好きで、いつか留学したいという思いがあったからです。大学入学後も留学を目標にしていました。国際課のイベントや個別相談、学科の先生への相談を通して情報収集を行いました。留学前の語学対策としては、英語は得意ではなかったのですが、中学生向けの英語ドリルで基礎を復習していました。家族には入学前から留学の意思を伝えており、入学後は具体的な計画を話し合いました。私は認定(SAP)留学のため、国際課に紹介してもらった複数のエージェントを訪問し、自分に最も合うところを選びました。

## 留学中について

語学学校に通っていたため、最初は現地の友達になかなかできず苦労しました。しかし、学校が大学内にあったことから、ランゲージテーブルというお互いの言語で話し合う授業に参加し、現地学生との交流を深めました。また、大学の広場で「Let's have lunch together」、「I wanna talk to you」と書いたボードを掲げ、自分から積極的に話しかけに行きました。その結果、多くの友人をつくることができました。自ら行動してコミュニティを広げることが、留学中に最も努力したことです。

## 留学を終えて

留学を通して身についた「積極的に行動する姿勢」は、帰国後の大学生活にも大きな影響を与えました。学内の留学生との交流に積極的に参加し、友人を通じて国際パーティーにも参加するなど、異文化交流の機会を広げました。また、留学中に会った友人やホストファミリーとも継続的に連絡を取り合い、英語力の維持と国際的なつながりを大切にしています。留学で得た経験を日常の中でも生かし続けています。



## 進路・就職活動について

就職活動を始めたのは帰国後でしたが、留学中から自分の興味や将来について深く考える「自己分析」を行っていました。留学経験は自己PRに大いに役立ち、自分をどのように表現すれば良いかを学ぶ機会にもなりました。現地で積極的に行動した経験や挑戦する姿勢は、就職活動でも強みとなりました。また、思うように進まないときも前向きに取り組めたのは、留学を通して自分を見つめ直し、精神的に成長できたからだと感じています。



## 後輩へのメッセージ

私にとって留学の約1年間は、たくさんの素敵な人と出会い、世界の広さを実感した、人生で最も濃く充実した時間でした。文化や価値観の違いに触れる中で、自分の考えを持ち、行動する力が大きく成長したと感じています。留学で得た経験はすべてが宝物です。少しでも興味がある方は、迷わず挑戦してみてください。思い立ったらすぐ行動!そして、自分にしか語れない留学体験を胸に帰ってきてください。きっとその一歩が、あなたの人生を大きく変えます。

# 協定留学

担当部署:国際課

武蔵野大学と協定を結んでいる海外の大学へ、大学の推薦を受け原則1年間留学する制度です。学科によっては留学中の学修成果を帰国後に単位として認定、また留学期間を本学の修業年限に算入することもできます。協定校は世界各地にあり、様々なプログラムから選べます。現地の学生と一緒に専門科目を学びたいという人におすすめです！



## 特徴

- **留学期間は原則1年間** (半期は要相談)
- **交換留学も可能**  
留学先大学の授業料が免除となる交換留学が可能な協定校もあります。詳しくは留学相談を通して確認してください。
- **奨学金制度の利用も可能**  
派遣生全員が対象となる一般奨学金と、要件を満たした学生が申請できる特別奨学金があります。  
くわしくは P.15 学内奨学金制度

- **全学部・学科対象**  
協定留学制度は全学部・学科の学生が利用できます。単位認定の可否は学科により異なるため、学科のカリキュラムや留学プランによっては本留学制度を利用することにより卒業時期が延びる場合があります。
- **留学手続きのサポート**  
国際課のサポートを得ながら留学先大学の手続きを行うことができます。

## 協定校情報ブックを活用しよう！

各協定校のプログラム内容や授業料・滞在費等の詳細情報を確認することができます。どの協定校が自分の留学プランに合っているか調べてみましょう。



※学内メールアカウントからアクセス可能  
長期派遣留学(資料)

## 単位認定について

留学先で合格した科目の授業時間に応じて本学の科目を単位認定することができます。留学の単位数算出方法は、留学先での学修内容によって異なります。

- 語学等を学修：  
授業時間数 18時間 = 武蔵野大学の1単位
- 語学以外の学科科目を学修：  
授業時間数 11.25時間 = 武蔵野大学の1単位

※武蔵野大学学生の外国留学に関する規程および成果に基づく単位認定に関する内規に基づく

- **認定可能な科目**
  - 1 本学開講科目と内容が一致する場合、本学の開講科目に読み替えて単位認定
  - 2 本学に内容が一致する開講科目がない場合、内規に基づき認定
- ※成績は一律「認」となります。  
※単位認定は学科で認められた科目に限ります。  
※所属学科のカリキュラムや留学先での履修科目内容によっては全ての授業時間数分の単位が認定されるとは限りません。  
※認定される単位数は通年の留学で最大40単位、半期の留学で最大20単位です。

## 応募と選考について

### 募集スケジュール

	前期派遣	後期派遣
学内応募	6月	12月
選考	7月	1~2月
内定	9月	4月
出発	2月中旬~	8月中旬~

くわしくは P.3 各留学制度のスケジュール

### 応募に際し必要な主な条件

- 応募時に総合GPAが2.80以上あること
- 各協定校が定める語学条件を満たしていること
- 留学開始時に本学に1年以上在学し、かつ在学1カ年につき30単位以上を修得していること
- 留学開始時に2・3年生であること  
※4年生での留学は原則として8月までに帰国すること(半期のみ)

### 選考

書類・面接による二段階選考が行われます。語学力や学力に加え、留学の目的が明確であるか、協定生としての意欲や態度などが審査されます。

## 留学先の学修形態

協定留学では、留学先の現地の学生と一緒に大学の学部授業を履修することを目指しますが、大学によっては語学学校から始まる学修形態を選択することも可能です。

### 学部留学

留学先大学の学部、またはディプロマコースの授業を履修します。留学当初から高い語学力が求められます。

※ディプロマコースとは、大学1年次で学修する内容に相当するコースです。

### 語学 + 学部

留学先大学の付属語学学校で一定期間語学の授業を受講し、その後学部授業、またはディプロマコースの授業を履修します。語学学校の授業を受講しながら学部授業を受けるプログラムもあります。

## 協定留学体験談



飯場 杏樹 さん  
経営学科(2026年3月卒業)

留学先:東国大校(韓国)  
留学期間:  
2024年2月~8月(3年次前期)

- 留学前後の語学力の変化:  
TOPIK2級→5級  
ハングル能力検定3級→準2級
- 就職先:機械メーカー



## 留学中の生活

語学堂入学前のテスト結果でクラスが決まり、私は3級からスタートし(最上級クラスは6級)、最終的に4級を修了して帰国しました。東国大校には日本人が少なく、周囲の学生が私に興味を持ってくれたおかげで、自然と会話力が向上しました。また、授業では作文やディスカッションの機会が多く、自分の意見を韓国語で表現する力も身に付きました。大学の学部授業では、食品に関する課題を技術で解決する「フードテック」について学びました。期末試験のペア発表では不安もありましたが、韓国人学生の協力で発表を成功させることができました。放課後や休日は、語学堂の友人やルームメイトと色々なところに出掛け、韓国文化を体感しながら充実した日々を過ごしていました。

## 留学をしようと思ったきっかけ

韓国語の勉強を始めるようになったのは、中学生の頃、K-POPに興味を持ったことがきっかけです。当時は、これといった特技がない自分に対してコンプレックスを抱いていました。しかし、K-POPの歌詞付き動画を見ながら曲を聴いているうちに自然とハングルが読めるようになり、韓国語が私の特技になりました。また、次第に本格的に韓国語を学びたいという気持ちが芽生え、大学生になったら必ず韓国留学に行くという目標が生まれました。自分の目標を実現するために、大学入学前から韓国語の検定試験に挑戦し、入学後は韓国語だけではなく学業全体に力を注ぎました。その結果、協定留学生として念願の韓国留学を実現することができました。

## 留学を通して学んだこと

父が食品会社を営んでいることから、留学前は漠然と食品業界に興味を持っていました。韓国留学中に受講したフードテックの授業を通じて、食の安心安全を守り、産業の効率化に寄与している食品機械メーカーに魅力を感じ、自分の希望する進路が明確になりました。また、半年間の留学で韓国語が想像以上に上達したので、韓国と関わりのある仕事に就きたいという思いも強まりました。食品機械を製造し、韓国と取引のある企業は極めて少なく、企業選びには苦戦しましたが、第一志望であった食品機械メーカーから内定をいただくことができました。入社後は海外営業部で自社の食品機械を韓国に広め、現地の食品産業の更なる発展に貢献したいです。

# 認定(SAP)留学

担当部署:国際課

武蔵野大学の許可を得て、学生自身が選んだ海外の大学(4年制または同等の大学)、もしくはその付属語学学校へ半期または1年間留学する制度です。協定留学と同様、学科によっては留学中の学修成果を帰国後に単位として認定、また留学期間を本学の修業年限に算入することができます。協定校以外の大学へ留学したい、あるいは主に語学力向上に特化した留学をしたい学生におすすめです!

大学の許可を得て  
半期または1年間留学



## 特徴

● **留学期間は半期**(プログラム期間は最低12週間から可能) または**1年間**

● **奨学金制度あり**

派遣生全員が対象となる一般奨学金と、要件を満たした学生が申請できる特別奨学金があります。

くわしくは P.15 学内奨学金制度

● **全学部・学科対象**

認定(SAP)留学制度は全学部・学科の学生が利用できます。単位認定の可否は学科により異なるため、学科のカリキュラムや留学プランによっては本留学制度を利用することにより卒業時期が延びる場合があります。

● **認定(SAP)留学先の条件を満たせば、自分で留学先を選択することができます。**

## 認定(SAP)留学:大学選びの条件リストを確認しよう!

リストを参照しながら留学先を探しましょう。



長期派遣留学(資料)

※学内メールアカウントからアクセス可能

## 単位認定について

留学先で合格した科目の授業時間に応じて本学の科目を単位認定することができます。留学の単位数算出方法は、留学先での学修内容によって異なります。

語学等を学修:

授業時間数 18時間 = 武蔵野大学の1単位

語学以外の学科科目を学修:

授業時間数 11.25時間 = 武蔵野大学の1単位

※武蔵野大学学生の外国留学に関する規程および成果に基づく単位認定に関する内規に基づく

## 認定可能な科目

- 1 本学開講科目と内容が一致する場合、本学の開講科目に読み替えて単位認定
- 2 本学に内容が一致する開講科目がない場合、内規に基づき認定

※成績は一律「認」となります。  
 ※単位認定は学科で認められた科目に限りです。  
 ※所属学科のカリキュラムや留学先での履修科目内容によっては全ての授業時間数分の単位が認定されるとは限りません。  
 ※認定される単位数は通年の留学で最大40単位、半期の留学で最大20単位です。

## 応募と選考について

### 募集スケジュール

	前期出発	後期出発
学内応募	9月	4月
奨学金審査	11月	5月
出発	2月中旬～	8月中旬～

くわしくは P.3 各留学制度のスケジュール

### 応募に際し必要な主な条件

- 応募時に総合GPAが2.00以上あること
- 留学開始時に本学に1年以上在学し、かつ在学1カ年につき30単位を修得していること
- 留学開始時に2・3・4年生であること  
※4年生での留学は原則として8月までに帰国すること(半期のみ)  
※学内応募までに留学先大学が決まっている必要があります。

## 留学先の条件

認定(SAP)留学先として認められるには以下の条件を満たしている必要があります。

- **4年制または同等の大学、あるいはその付属の語学学校であること**  
※2年制コミュニティカレッジや大学付属ではない語学学校は留学先として認められません。
- **以下の時期までに修了・帰国できるプログラムであること**  
・前期帰国:8月中旬 ・後期帰国:2月中旬
- **成績証明書・修了書(紙の原本)が発行され、大学名が記載されていること**  
・合格、不合格が明記された成績証明書・修了書が発行されること  
※その他留学先の条件があります。  
詳しくは、留学相談または「認定(SAP)留学:大学選びの条件リスト」をご確認ください。

## 早めに留学相談を!

認定(SAP)留学などの長期留学は応募までに学科の教員や国際課と何度も相談をしながら留学先を決めていきます。また、希望する留学先大学が認定(SAP)留学先として認められるかを事前に国際課に確認する必要があります。そのため、早い段階で留学相談を行いましょう。

くわしくは P.5 留学について、まずは国際課に相談しよう!



## 留学先の探し方

留学先の探し方は、主に以下の2つの方法があります。いくつかのチャンネルを使って、情報を複数集めたくて、比較検討することをお勧めします。

- 1 各大使館や団体が実施している留学フェアに参加したり、インターネットの検索機能を使って探してみましょう
- 2 留学エージェントで留学先を探す  
 留学エージェントを利用する際は、必ず複数のエージェントを比較するようにしてください。きちんと信頼関係を築くことができるか、またサポート内容など、様々な観点から比較し、自分に合ったエージェントを探しましょう。  
※留学エージェントとは、留学手続きを代行する代理店などです。留学先大学選びから相談のつてくれます。

## 認定留学体験談



浅輪 佳大 さん  
 会計バナンス学科(4年)

留学先:  
 リージェンツ大学  
 (イギリス)  
 留学期間:  
 2025年9月～  
 2026年2月  
 (3年次後期)



## 留学をしようと思ったきっかけ

私の留学のきっかけは、異国の地で生活することへの憧れです。今後の人生を考え、就職する職種によっては外国で生活をするということは、あまりないかも知れないので、この大学生活こそが、将来にわたり貴重な異文化経験を得る最後の機会だと感じました。そんな時に、語学留学でも単位認定を認める制度が武蔵野大学にある事を知り、幸いにも、この挑戦を具体的に進めることができました。この制度の後押しと、「せっかくならこのチャンスを最大限に活かしたい」という強い意欲が結びつき、今回の留学を決断しました。現地での長期生活を通じて、異文化体験と語学力の向上を目標に留学することを決めました。

## 留学中の生活

授業はモーニングクラスとアフタヌーンクラスに分かれていました。モーニングクラスでは教科書を用い、英語の4技能を総合的に学習しました。アフタヌーンクラスは毎週異なるトピックが設定され、ディスカッションなどを通じ、アウトプットメインの学習でした。放課後は、図書館で英語の本を読んで自習したり、友人と買い物に行くなど交流の時間も大切にしました。休日は、ロンドンの博物館やマーケット巡り、イギリス各地への国内旅行に加え、ヨーロッパの他国へも足を延ばすことができ、貴重な経験となりました。

## 留学を通して学んだこと

この留学で、寮とホームステイの両方を体験しました。外国人と生活するということで最初は戸惑うこともありましたが、積極的に話しかけたり助け合ったりすることで、少しずつ関係を築くことができました。文化や生活習慣の違いに戸惑うこともありましたが、その違いを受け入れながらコミュニケーションを取る大切さを学びました。留学前は人と話すことにためらいがありましたが、今では相手を理解しようとする気持ちを持って接することができるようになりました。



# 短期語学研修

担当部署: 学外学修推進センター事務課

短期語学研修は、武蔵野大学が協定を結んでいる**大学・語学学校等への短期留学**です。「語学力の向上及び主体的な学びの獲得」・「異文化体験を通じた異文化理解による考えの広がり」・「異文化地域への理解力の涵養」を目的に、夏期・春期休暇中の2～5週間程度現地に滞在し、語学研修を行います。語学だけでなく現地ならではの異文化体験も魅力です。参加費用は約40～80万円です。語学能力等の条件はなく、どなたでも参加できますので、夏期・春期休暇を利用して語学留学したい人におすすめです!

大学・語学学校等への短期留学



くわしくは **P. 3** 各留学制度のスケジュール

語学能力基準	なし ※研修内容により目安がある場合あり	留学先	協定校の付属語学学校等
人数制限	あり ※各プログラム募集時にご案内します。	科目名	海外語学研修1～10
対象学年	夏季2年生以上、春季全学年	参加費用	約40～80万円
対象学科	全学科 ・春季プログラムは卒業年次生は参加可能ですが、単位認定はされません ・看護学部は参加可能ですが、単位認定はされません	奨学金/費用補助	あり(一部プログラムを除く) ※申請基準についてはP.16を確認してください。 最新の情報は各プログラム説明会にてご案内します。
留学期間	2週間～5週間程度	単位	1～5単位 (春季プログラム参加の場合、単位は翌年度に付与されます)
		科目区分	自由選択科目

※武蔵野大学の協定校等の実施するプログラムの状況や、渡航国・地域の情勢により、実施有無や実施プログラムは随時変更します。

## スケジュール(予定)

	募集説明会・学内応募	参加者説明会 各種手続き	事前授業+ 渡航前説明会・ 危機管理説明会	研修参加	帰国後事後授業
夏季	3月～4月	4月～6月	7月	8月～9月	8月～9月
春季	9月～10月	10月～12月	1月	2月～3月	2月～3月

## 短期語学研修 実施予定校

**ビクトリア大学(カナダ)**  
University of Victoria

研修言語: 英語  
期間: 約3週間  
費用: 75万円程度  
宿泊: 寮またはホームステイ

ビクトリア大学は学生数が20,000名以上の州立総合大学で、カナダの中でも、質の高い大学として評価されています。海や山に囲まれた立地の中で、カナダの生活や文化も学ぶことができます。

**西オーストラリア大学(豪州)**  
The University of Western Australia

研修言語: 英語  
期間: 約5週間  
費用: 75万円程度  
宿泊: ホームステイ

西オーストラリア州で最も古い、歴史ある大学であり、豪州を代表する8大学(Group of 8)の一つである名門大学です。インド洋に注ぐスワン川河口に広がる落ち着いた街も魅力です。

**アジアパシフィック大学(マレーシア)**  
Asia Pacific University of Technology & Innovation

研修言語: 英語  
期間: 約4週間  
費用: 50万円程度  
宿泊: 寮またはホテル

首都クアラルンプールに位置し、国内でも有数の私立大学です。多民族が暮らし、多彩な文化が混ざり合う、マレーシアならではの130か国以上の学生が集まる国際色豊かなキャンパスが魅力です。

**漢陽大学(韓国)**  
Hanyang University

研修言語: 韓国語  
期間: 約2週間  
費用: 40万円程度  
宿泊: ホテル

韓国の中で「ソソンハン」と呼ばれる大学群に属する名門大学です。2つのキャンパスに20を超える学部を有し、毎年7,400人以上の留学生を受け入れています。キャンパスはソウル市内の駅前に位置し、立地が良く移動に便利です。

## 短期語学研修留学 体験談



**宮地 沙綾さん**  
データサイエンス学科  
(2026年3月卒業)

参加プログラム: 夏季短期語学研修  
留学先: アジアパシフィック大学(マレーシア)  
留学期間: 4年次夏季(4週間)

休日に  
アクティビティで  
参加した  
ピンクモスク!



### 留学中の生活について

授業は午前にはライティングとリーディング、午後にはリスニングやスピーキングが行われました。最初にレベル分けテストがあるので、英語力に自信がない私でも安心して自分に合ったクラスに参加できました。昼食は学校内のカフェテリアで取りました。世界各国の料理が提供されているため、新しい味に挑戦したり、時には日本食を選んだりするのも楽しみでした。放課後や週末には、観光地やアミューズメントパークを訪れるアクティビティがありました。アクティビティ以外では、友達とおしゃれなカフェ巡りやマレーシアで有名なアフタヌーンティーを計画して楽しみました。多文化な環境でのクラスメートとの交流が特に大きな学びとなりました。

### 留学しようと思ったきっかけ

英語を「勉強する」だけでなく、実際に使って交流することで英語力を向上させたいと思い、留学に挑戦しました。また、旅行では味わえない、現地の生活を通して暮らしや文化を肌で感じられる点に魅力を感じました。それと同時に、新しい環境で挑戦することで、今の自分を一歩前進させ、自分の可能性を広げたいという思いもありました。マレーシアは多文化共生が魅力的な国で、さまざまな国籍の方々と交流するには最適な場所だと感じたことも、今回の留学を選んだ理由の一つです。

### 留学前後の変化

留学中、勇気を出して積極的に英語で会話する機会を持ちました。拙い英語でも相手が真剣に耳を傾けてくれたことで、楽しく交流できたことが印象的です。こうした経験から、英語を使うことへの抵抗感がなくなり、新しい言語を学ぶモチベーションが高まりました。また、さまざまな国籍の人々と関わったことで、多様な文化や考え方に触れ、視野が広がったと感じています。この経験が卒業後の進路についても選択肢を広げてくれるきっかけになりました。



**糸井 愛華さん**  
薬学科(4年)

参加プログラム: 夏季短期語学研修  
留学先: ビクトリア大学(カナダ)  
留学期間: 3年次夏季(3週間)

日没21時、  
州議事堂の夜景で  
つくる“最後の思い出”



### 留学中の生活について

平日は午前には授業、午後はアクティビティがありました。授業はレベル別で、私のクラスは韓国人1名、台湾人1名を含む計16名でした。会話はすべて英語で行われ、グループワークや発表を通して、受動的ではなく主体的に学ぶ授業が印象的でした。午後のアクティビティでは、毎日異なる催しが用意されており、水で落とせるタワーや登山、先がスポンジになった矢を弓で打ち合うクラッシュオブアローズ、ダウンタウン散策など非日常的な体験を現地の学生と楽しみました。休日には、クジラに出会えるホエールウォッチングや花の楽園と呼ばれるプーチットガーデンへ行ったり、夜9時の日没に合わせて他大学の友人と夜景を見に行ったりしました。



### 留学をしようと思ったきっかけ

中学3年生の春、語学留学に行く予定でしたが、新型コロナウイルスの流行により中止となってしまいました。それ以来、「いつか留学したい」という思いを抱き続けてきました。大学生になってからは、アルバイトを通して、外国人のお客さまと接する機会が増え、英語の必要性をより強く感じるようになりました。英語をうまく話せず、単語や翻訳機で対応するたびに「もし私が英語を話せたら、もっとお客さまに有意義な時間を提供できたのではないかと悔しい思いをしてきました。そこで、英語を話さなければならぬ環境に身を置き、英語を話すことへの抵抗をなくしたいと考えました。そして、自分の言葉で海外の方と交流できるようにしたいという思いから、留学を決意しました。

### 留学前後の変化

留学を決意した時の思いの通り、英語を話すことへの抵抗はなくなりました。カナダでは、授業だけでなく、アクティビティやレストランの店員さんなど、日常のあらゆる場面で英語を使う機会がありました。現地の方々とはとても親切で、拙い英語でも最後まで耳を傾けてくれます。留学前は「文法が正しくなければ伝わらない」と考えていましたが、実際は「まず話してみる」が何より大切だと気づきました。間違いを恐れず、自分の言葉で伝えようとする姿勢こそが、コミュニケーションの第一歩だと実感しました。今後も英語力を磨きながら、さまざまな文化や価値観に触れて視野を広げ、困っている海外の方を見かけたら、今度は私が力になりたいです。

# 学内奨学金制度

武蔵野大学には、武蔵野大学の留学制度を利用する学生をサポートする奨学金制度があります。

## 武蔵野大学長期派遣留学奨学金

給付型 担当部署:国際課

協定・認定(SAP)留学に参加する学生を対象とした奨学金で、参加者全員を対象とする一般奨学金と、要件を満たした学生が応募できる特別奨学金があります。

### 一般奨学金 協定留学または認定(SAP)留学を許可された学生に給付されます。

#### 給付金額

1 協定留学 以下のパターンがあります。※一部、協定書に準じ、例外となる場合があります。

留学先大学に学費を納める場合:

① 本学授業料**全額**、教育充実費および実験実習料全額

留学先大学に学費を納めない場合:

② 本学授業料**半額**、教育充実費および実験実習料全額

2 認定留学

本学授業料**半額**、教育充実費および実験実習料全額

#### 給付方法

半期ごとに学費から給付金額を控除して、給付します。

他の学内奨学金(武蔵野大学申請型奨学金、武蔵野大学グローバルリーダー奨学金)や、高等教育の修学支援新制度等の対象となっている方は、給付額について個別に確認してください。  
※併給は可能ですが、給付の上限額があります。

### 特別奨学金 協定留学または認定(SAP)留学制度を利用する学生で、次の条件を満たしている学生は審査を受ける資格が与えられます。

#### 申請資格

- GPA2.80以上
- 留学先プログラムの主要言語の語学能力が、以下のいずれかの基準を満たすこと(申請時)

#### 給付金額

- 審査の結果により決定します。  
(例)  
欧米圏に1年間留学の場合、協定留学では最大100万円、認定(SAP)留学では最大70万円(中国・韓国などアジア圏はおおよそ半額)

#### 審査内容

- 書類と面接の二段階審査
- 留学の目的が明確であるか、支援に値する人物かを審査します。

#### 留学先言語の語学基準

申請時学年	英語		中国語		韓国語		
	TOEFL iBT®		中国語検定	HSK	ハングル検定	TOPIK	
	旧スコア	新スコア					
1年	52	3.0	4.5	準4級	2級	5級	1級
2年	57	3.5	5.0	4級	3級	4級	2級
3年	61	4.0	5.5	3級	4級	3級	3級

※英語のうち TOEFL iBTは、令和8年1月21日以降に受験した場合は「新スコア」基準、令和8年1月20日以前に受験した場合は「旧スコア」基準を適用します。



## 武蔵野大学短期留学プログラム奨学金

給付型 担当部署:学外学修推進センター事務課

短期語学研修に参加する学生で、申請基準を満たす学生には武蔵野大学短期留学プログラム奨学金の審査を受ける資格が与えられます。なお奨学金給付者の選考は、成績基準及び語学基準による総合評価で行います。

### 奨学金対象プログラムおよび基準

#### 対象プログラム

短期語学研修

※下の表に該当する英語研修プログラム

#### 成績基準(GPA)

総合GPA 2.80以上

※申請年次の前期終了時の総合GPAとする

#### 語学基準(TOEIC®)

[グローバルビジネス学科]

1年 550点以上  
2年 600点以上  
3年 730点以上

[その他の学科(グローバルコミュニケーション学科除く)]

1年 400点以上  
2年 500点以上  
3年 600点以上

※申請時の学年の語学基準とする

#### 給付金額(短期語学研修)

期間:3週間以上

地域	欧米・オセアニア圏	アジア圏
	10万円	5万円

※最新の情報は対象プログラムの説明会にてご案内します。

## 学外奨学金

日本学生支援機構(JASSO)や地方公共団体や各法人、民間企業等が実施している奨学金があります。インターネットや留学関連の本・雑誌など、外部の情報にも目を向けて情報収集して、じっくり検討しましょう。

### 日本学生支援機構奨学金

日本学生支援機構(JASSO)のWebサイトにも奨学金に関する情報が掲載されています。



海外留学奨学金パンフレット  
<https://ryugaku.jasso.go.jp/publication/>



留学のための奨学金  
<https://ryugaku.jasso.go.jp/scholarship/海外>

### 官民協働海外留学支援制度 ～トビタテ!留学JAPAN 新・日本代表プログラム～

官民が協働し、学生等の関心に基づく実践的な海外での学びを支援する奨学金制度です。



トビタテ!留学JAPANサイト  
<https://tobitate-mext.jasso.go.jp/>

### 東京グローバル・パスポート ～海外留学支援制度～

東京と日本の新たな未来を創造するグローバル人材の育成に向け、新たに大学生等を対象にした都独自の奨学金制度です。

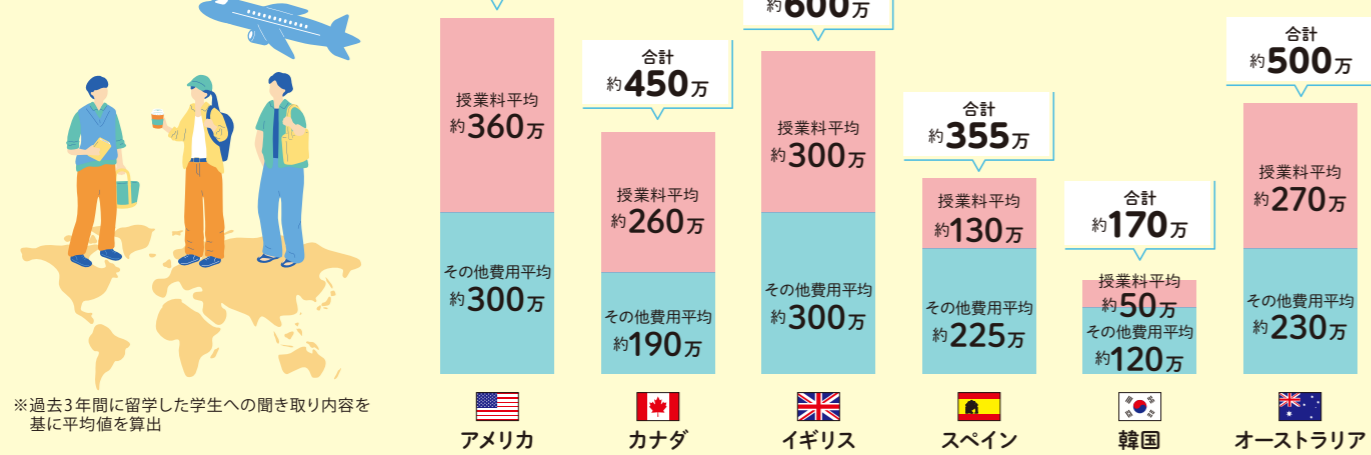


東京グローバル・パスポート サイト  
<https://www.seikatubunka.metro.tokyo.lg.jp/about/gaiyou/000002460>

# 留学にはどのくらいの費用が必要？

留学費用は、国や期間、滞在形態によって大きく異なります。事前に必要な情報を確認しておきましょう。

## 1年間の留学にかかる費用目安



※過去3年間に留学した学生への聞き取り内容を基に平均値を算出

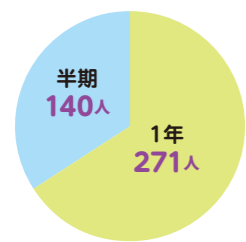
## 各国の物価比較

	日本	北米(アメリカ)	北米(カナダ)	ヨーロッパ(イギリス)	ヨーロッパ(スペイン)	アジア(韓国)	オセアニア(オーストラリア)
水(500ml)	120円	300円	170円	130円	140円	80円	240円
牛乳(1L)	220円	160円	300円	230円	150円	300円	230円
卵(10個)	250円	300円	400円	320円	320円	400円	520円
ビッグマック(単品)	480円	850円	860円	800円	600円	620円	770円
カフェラテ(トールサイズ)	490円	870円	550円	860円	590円	570円	570円
映画のチケット代(成人)	2,000円	1,700円	1,700円	2,000円	1,300円	1,200円	2,100円

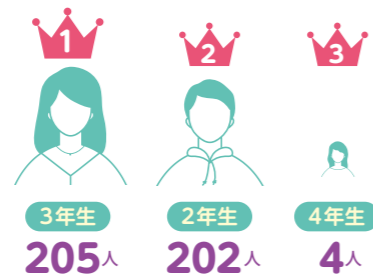
※2026年1月時点の為替を基に算出

# 数字で見る武蔵野大学の長期派遣留学 (2016年-2025年統計)

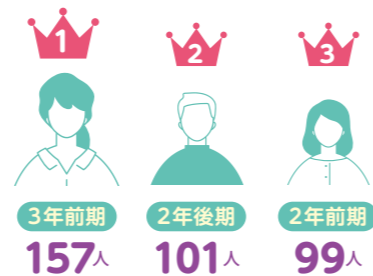
## 留学期間



## 留学する学年



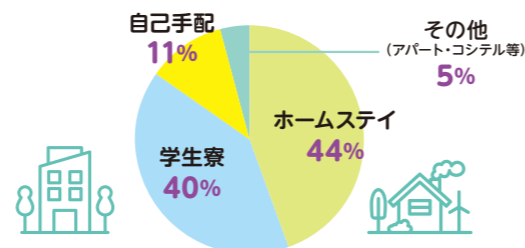
## 出発時期



## 留学先地域の人気度比較



## 滞在形態



# 学内でできる語学学習と国際交流

武蔵野大学では、学内でも様々な語学学習と国際交流の機会があります。ここでは主な取り組みを紹介します。



その他、語学学習と国際交流については随時MUSCATでお知らせします。

## IELTS対策講座

IELTS(アイエルツ)とは、International English Language Testing Systemの頭文字をとったもので、英語圏の大学に留学する際に必要となる英語力を証明する公式資格のことで、ランゲージセンターでは、英語4技能(Reading・Listening・Speaking・Writing)を高め、留学に必要なIELTSバンドスコアの取得を可能にするための対策講座を用意しています。外部の講座よりも大変安価となっています。留学を考えている方だけでなく、英語力を高めたい学生にも受講をお勧めしています。

ランゲージセンターでは、英語4技能(Reading・Listening・Speaking・Writing)を高め、留学に必要なIELTSバンドスコアの取得を可能にするための対策講座を用意しています。外部の講座よりも大変安価となっています。留学を考えている方だけでなく、英語力を高めたい学生にも受講をお勧めしています。

IELTS対策講座・ピアサポート英会話に関するお問い合わせ

●ランゲージセンター(英語担当)  
langcent@musashino-u.ac.jp

## ピアサポート英会話



ランゲージセンターでは、本学の英語話者の留学生と英会話のトレーニングができる「ピアサポート英会話」を提供しています。英会話初心者の方から上級者の方まで、それぞれのレベルに合わせた英会話の練習が可能です。また、英語指導資格保有者がコーディネーターとして参加し、英会話のサポートもしています。英語で留学生と会話してみたい方は、ぜひお気軽にご参加ください。

日程: 平日2限・昼休み・3限に実施予定

◎参加無料です! ※学生の希望によりオンラインにて実施します。

## 武蔵野大学学長杯 日本語・英語・中国語スピーチコンテスト



武蔵野大学では、年に1度「学長杯日本語・英語・中国語スピーチコンテスト」を実施しています。学生達が母国語以外の言語で自分の「考え」や「想い」を発信することで、日々の学習成果を披露する場となっています。語学力のみならず表現力などにも磨きをかけることができ、自己の成長や自信につながるまたとない機会ですので、ぜひ積極的に挑戦してみてください。

## 国際交流イベント



武蔵野大学では、留学生と交流ができる「国際交流イベント」を年6回以上実施しています。レクリエーションや、スポーツ大会、バスツアーなど、様々なイベントを通し、世界各国から来日した留学生と交流できる場を設けています。

イベントには、学部生の留学生のみならず、協定留学生も多く参加されますので、各国の協定校のことを詳しく聞くこともできます。ぜひお気軽にご参加ください。

## 葛西国際寮RA (レジデントアシスタント)

RA(レジデントアシスタント)とは、葛西国際寮に住みながら、留学生の寮生活におけるサポートや、寮内の交流イベントの企画・実施を行う留学生サポーターのことで、

普段の生活から、国際交流が出来ることはもちろん、活動期間等に応じ寮費の補助(15,000円/月)が大学から支給されます。

詳細については、ホームページをご確認ください。



武蔵野大学ホームページ  
葛西国際寮

# 留学×キャリアを考える!



## エクセター大学・大学院(イギリス) 大学院進学支援プログラムについて

イギリスにあるエクセター大学は本学の協定校です。2022年度より、エクセター大学の大学院へ進学する本学生に対し、エクセター大学が学費の一部を免除する支援制度を開始しました。  
主に、政治学、国際関係学、などの人文科学分野で修士号取得を目指している学生はぜひこの制度をご活用ください!



※この制度は大学院入学選考の合格を保证する制度ではありません。  
また、入学や渡航に係る手続きは各自の責において行います。  
※支援制度の内容は事前の告知なく、変更になる場合があります。  
制度を利用したい学生は、まずは制度の利用可否を確認してください。

- 対象学科:政治学科、グローバルビジネス学科、グローバルコミュニケーション学科、経営学科、経済学科
- エクセター大学院での専攻科については、国際課までお問い合わせください。

## 「留学×就活」について

### 留学前

語学力向上だけでなく、留学を通してどのような力を身につけたのか、何を達成したいのか、具体的な目標を設定しましょう。キャリアアドバイザー相談(事前予約制・対面/オンライン選択可)を活用して、留学中の就職活動計画を立てておくこともお勧めします。

### 留学中

最近ではオンラインで開催されるインターンシップやセミナー等のイベントも数多くあります。3年生夏のインターンシップ参加から選考につながるケースも多いため、留学先からオンラインで積極的に各種イベントに参加しましょう。  
留学前に立てた目標の中間振り返りも大切です。

### 留学後

留学経験から学んだこと、身につけたことを文章にし、まとめましょう。留学経験から得たものをESや面接で分かりやすく説明できるようにキャリアアドバイザー相談でES添削や面接練習を受けることもお勧めします。



### お問い合わせ先

キャリアセンター  
✉ career@musashino-u.ac.jp  
(有明キャンパス) ☎ 03-6865-1025  
(武蔵野キャンパス) ☎ 042-468-3196

## 3年前期から協定留学する場合のスケジュール

3年前期から留学を開始した場合でも、実際の留学期間はおよそ7~8か月です。  
出発前・帰国後に必要な準備を行うことで、留学しても就職活動への影響を最小限に抑えることができます。



## 卒業生にインタビュー



### 齊藤 遥さん

会計ガバナンス学科  
(2023年3月卒業)

- 参加プログラム:協定留学
- 留学先:東国大学校(韓国)
- 留学期間:半期(2021年8月~2022年2月(3年次後期))
- 就職先:SBJ銀行(Shinhan Bank Japan)



## 就職先での仕事内容を教えてください

韓国系列の銀行の支店で融資の仕事を行なっています。融資を希望されているお客様について、さまざまな資料を使って分析を行い、融資が可能かどうかの意見書を作成し稟議をあげています。融資を行った後は、満期が到来するまで、担保である物件に問題がないか、お客様の資金繰りに異常がないかを確認し、期日が近づくにつれお客様と連絡を取り延長や完済の手続きを行なっています。また、人手が足りない時には窓口で預金業務も行なっています。預金業務では主に入金や振込、住所変更などを扱っています。

## 留学経験が現職でどのように活かされていますか?

韓国系列の企業であるため、職員もお客様も韓国の方が多くいます。基本的には日本語で対応を行なっていますが、日本語が話せないお客様が来店した際にも留学で取得した語学力を活かし、正確に聞き取りを行なっています。韓国語を理解できるおかげでお客様だけではなく韓国人の上司ともよりコミュニケーションが取りやすくなっていると感じています。  
他にも留学中に培った行動力や計画性が、今の融資業務において期日が過ぎないように優先順位を整理し早いうちから管理を行なっていることにつながっており、結果的にお客様に負担がかからないような行動ができていていると思っています。



## 先輩の皆さんへアドバイス!

留学をすることで得られることは人によって様々ですが、行って後悔することは絶対ないと考えています。働き始めてからでも海外で生活することはできると思います。実際に周りにも社会人になった後に留学をした人もいます。ただ大学生の今だからこその感じ方や経験ができて、そこから得たことが将来の自分につながるものがさらに多くあると思います。周りの人の力も借りながら、後悔しない選択をしてください!

## 在学中の留学経験について教えてください

留学中はひたすら韓国語の勉強をしていました。通っていた語学堂から出される宿題や期末テストのほかに、在学中の目標であったTOPIKの取得により力を入れていました。ただ寄宿舎にこもって勉強するだけなら日本でもできることだと思い、基本的に外で話す練習もかねてカフェで勉強していました。また、日本以外の国の友達と話す時は共通言語が韓国語になるため、友達と話すことでより自然に韓国語を習得できたと思います。留学を通して、言語だけではなく自分自身でやらなければいけない事務的な手続きや、予定外のことに対処する力も身についたと感じています。

## 就職活動の際、留学経験をどのようにアピールしましたか?

一つ目に、目標であった留学をコロナ禍で実現させたという行動力や計画性をアピールしました。目標をたてた段階でどうすれば実現するかを逆算し、それを確実にこなしていたことが目標を達成することのできた要因の一つであり、それは仕事をする上でも必要な力であるためアピールポイントとして伝えました。二つ目に、目標を遂行する力をアピールしました。留学の実現という目標はもちろん、資格取得や語力の向上について、最初の挨拶ができる程度から結果的にTOPIK5級の取得や、語学堂で優秀賞を獲得できたことは結果ベースでみる私のアピールポイントでした。

## どうして今の就職先を選びましたか?

自分の得意としていたことと、経験が活かせることが合っていたことが一つ目の理由です。数字を扱うことが得意でもあり好きなことでしたが、そこに留学によって得られた語学力を活かすことのできる今の会社が自分にマッチしていると考えました。また留学するにあたって、今の会社を実際に利用し、自分の要望に合った的確で親切的な対応をいただいていたような会社で働きたいという気持ちが強くあったことが二つ目の理由です。留学前は留学費用を振り込む海外送金でお世話になり、留学中も韓国の方で口座を開設し利用していました。私の中で強く存在感があり、この会社に貢献したいと思い選びました。

# 武蔵野大学 海外留学・研修プログラムの紹介

武蔵野大学では、留学ガイドで紹介している長期・短期留学以外にもフィールド・スタディーズや学科特有のプログラムなど、数多くの海外研修プログラムを用意しています。ここでは主な海外プログラムを紹介します。



## 全学科向け海外プログラム

制度名	内容	担当部署
協定留学	P.3～4、P.9～10参照	国際課
認定(SAP)留学	P.3～4、P.11～12参照	国際課
短期語学研修	P.3～4、P.13～14参照	学外学修推進センター事務課
フィールド・スタディーズ (海外プログラム)	1年次の必修科目(一部学科を除く)として夏期休暇期間に1～2週間海外で学ぶ学科横断型プログラム。 〈2026年度募集プログラムの例〉 ●アメリカLAグローバル研修 ●韓国はじめての一步など	学外学修推進センター事務課
フィールド・スタディーズ発展	選択科目として学ぶフィールド・スタディーズのうち、社会の課題に対して解決策を提示し、世界の幸せをカタチにする力を獲得することを目的とした、学科横断型の海外プログラム。 〈2026年度募集プログラムの例〉 ●アジアの風(台湾・タイ・マレーシアなど) ●スペインで多様性を学ぶ旅—民族・宗教・建築・言語の共生を巡る旅— など	学外学修推進センター事務課

## 学科限定海外プログラム(学科科目)

制度名	内容	担当学科・部署
フィールド・スタディーズ発展	選択科目として学ぶフィールド・スタディーズのうち、学科の専門の学びに特化し、社会の課題に対して解決策を提示し、世界の幸せをカタチにする力を獲得することを目的とした、学科科目の海外プログラム。 〈2026年度募集プログラムの例〉 ●教育海外研修(台湾) ●保育・教育海外研修(フランス) ●フィールド・スタディーズ発展(看護)(カンボジア)	学外学修推進センター事務課
グローバルコミュニケーション学科 全員留学	グローバルコミュニケーション学科のカリキュラムに含まれる2年次前期に約4か月間全員が留学するプログラム。アメリカ、カナダ、オーストラリア、ニュージーランド等の本学協定校への派遣を予定。	グローバルコミュニケーション学科
日本語コミュニケーション学科 海外インターンシップ	日本語教育に関心がある学生を対象とした日本語教育の海外実習のための派遣プログラム。実際に現場で教育活動に参加することを通して、海外の日本語教育の現状に対する理解を深め、異文化交流を経験できる貴重なプログラムである(対象学年:2・3年生)。具体的には、アジア諸国の各協定校(2025年度はタイ、台湾)に2～3週間滞在し、主に 教壇実習、授業見学と日本語学習のサポート、インタビュー活動などを実施する(国内での事前・事後研修あり)。また、現地の日本語教育機関への視察なども行う。 〈2026年度の派遣予定〉 ●タイ ●台湾 ●ベトナムなど ※2026年度日本語パートナーズ派遣プログラム(大学連携インターン)申請予定	日本語コミュニケーション学科
ウェルビーイング学科 海外インターンシップ	当学科は、世界がキャンパスと考えている。このプログラムでは、現地に赴き、現地の現状を理解し多様な価値観を尊重すること、国際的視野を持って世界で活躍する力を育成することを目的としている。「国際コミュニケーション」の講義での学びをベースにして、渡航前にどんなところでも対応できるレジリエンスの力を育み、フィジー、オーストラリア、スウェーデン、ハワイ、フランスにおける体験を通して、学びを得る。 ※2025年度以降実施の予定 ※原則として、ウェルビーイング学科の学生を対象とします。 他学科の学生の募集については詳細が決まり次第お知らせいたします。	ウェルビーイング学科
幼児教育学科 保育インターンシップ(海外)	資格や免許に関する実習を終えたのち、4年次秋に実施される。2週間、ドイツ(デュッセルドルフ)の現地認可園(日本人の子どもも通う園)で、保育者として就業体験を行い、各国の保育者の役割、保育の考え方等について体験的に学ぶ。	幼児教育学科
薬学科 アメリカ短期交換留学プログラム	米国オレゴン州バシフィック大学薬学部において、短期交換留学としてPharm Dプログラム(臨床薬学講義、医療施設での実務研修等)を学修する。派遣時期は、学内選考(書類・面接)を経て、実務実習終了後の5年次後期4週間。卒業研究の活動の一環として、評価に加味される。臨床薬剤師業務・教育に興味のある学生にとっては非常にメリットの大きい留学プログラムである。2025年度はハワイ大学ヒロ校への派遣も実施予定	薬学科
社会福祉学科 多文化ソーシャルワーク研修	多文化共生や海外で活躍するソーシャルワーカーに関心がある学生を対象とした実習プログラム。海外のNGO等を訪問し、現地の課題の緩和・解決を試みる演習等を通して学びを深める。海外でソーシャルワークを学ぶ学生との交流も行う。 〈これまでの渡航実績〉 ●カンボジア(シムリアップ) ●アメリカ(ハワイ) ●韓国(ソウル) ●モンゴル(ウランバートル) 研修内容は、モンゴルの文化や歴史、ソーシャルワーク実践について、講義や体験を通じて理解を深めるとともに、児童・高齢・障がい等の領域における現地の課題や支援について、関連機関・事業所等への訪問や演習等を通して学び、日本との共通点と相違点を考察する。	社会福祉学科
アントレプレナーシップ学科 グローバルアントレプレナー (海外研修)	2年次全員が参加するプログラム。海外で活躍するスタートアップ企業を訪問し、グローバル市場におけるスタートアップの現状及び海外市場の重要性を体感し、自身の持つスタートアッププランを磨き上げる。	アントレプレナーシップ学科

※プログラムやカリキュラムは変更になる場合があります。 ※各プログラムの詳細については担当学科・部署へお問い合わせください。

## International Lectures

海外協定校等の専門家による、学科の専門性に特化した海外の学部授業を日本にいながら受講できる科目です。授業は原則英語で行われるため、留学前の腕試しとしても最適です。学生が主体的に自らの専門を学び、世界の課題を発見し解決していく力を養うことを目的に、複数の学科で実施しています。授業では、各分野の国際的な視点や実践的な課題が取り上げられ、学生は自身の専門知識が



グローバルな場面でどのように活かせるかを具体的に学ぶことができます。開講学科の学生はもちろん、他学科の学生も履修できる授業もあります。

### 受講した学生の声 (令和7年度アンケートより抜粋)



## 実施学科一覧(令和7年度)

学科	授業テーマ	招聘元
グローバルコミュニケーション学科	異文化コミュニケーションとは何か: ともに善く生きるために (What is Intercultural Communication Competence: Living Well Together)	プリンストン大学(米国)
グローバルビジネス学科	Shaping the Future: Key Trends in Global Business	ヨンセ大学(韓国)
法律学科	Geopolitics, Digital Change, and International Law	コンスタンツ応用科学大学(ドイツ)
政治学科	The United Nations and Global Governance	ステレンボッシュ大学(南アフリカ)
人間科学科(人間学専攻を含む)	不安障害の症状と臨床	ペンシルバニア大学(米国)
薬学科	薬物治療(感染症)	ハワイ大学 ヒロ校(米国)

## 語学能力試験一覧

本学の協定留学、および武蔵野大学長期派遣留学奨学金(特別奨学金)制度に応募をする際に必要な語学能力検定試験の一覧です。協定留学を希望する場合は留学先大学の語学条件を、奨学金を申し込む場合は申請資格を確認し、どの試験をいつまでに受験すべきか計画しましょう。

くわしくは P. 9 協定留学 P. 15 学内奨学金制度

	判定スケール(低→高)	実施回数(年間)	受験料
IELTS(英語)(Academic Module)	1.0～9.0	ペーパー:月4回程度 PC:ほぼ毎日	27,500円(実施団体による)
TOEFL iBT®(英語)	1.0～6.0	会場受検:約210回	195ドル(US)～
中国語検定試験(中国語)	準4級～1級	3回(3月、6月、11月) 1級:1回(11月のみ)	3,800円～13,800円(級により異なる)
HSK(中国語)	1級～6級	約12回(月1回程度)	3,850円～11,550円(級により異なる)
ハングル能力検定試験(韓国語)	5級～1級	2回(6月、11月)	3,700円～10,000円(級により異なる)
TOPIK(韓国語)	1級～6級	3回(4月、7月、10月)	5,000円～7,700円(級により異なる)
DELE(スペイン語)	A1～C2	3回(5月、10月、11月(試験会場により異なる))	11,000円～25,000円(級により異なる)

ペーパー=ペーパーテスト PC=コンピューターテスト

※上記の情報は2026年3月時点の情報です。最新情報は各試験の公式HPをご確認ください。

世界の幸せをカタチにする。  
Creating Peace & Happiness for the World

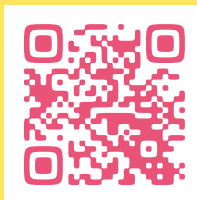


武蔵野大学 国際課

[有明キャンパス] 1号館7階 ☎ 03-5530-7418

[武蔵野キャンパス] 1号館1階 ☎ 042-468-9231

✉ [kokusai@musashino-u.ac.jp](mailto:kokusai@musashino-u.ac.jp)



国際交流・留学  
ホームページ